



المملكة العربية السعودية
جامعة الملك سعود
كلية العلوم الإدارية
مركز البحوث

تقدير أعداد السكان السعوديين خلال الفترة ١٩٧٥ - ٢٠٠٠ م

إعداد

الدكتور محمد عبدالحميد النطفجي
قسم العلوم المالية والرياضيات
كلية العلوم الإدارية

الرياض
١٤٠١ هـ ١٩٨١ م

التحليل الكمي / <



جامعة الملك سعود
كلية العلوم الاداريّة
مركز البحوث

٧

تقدير اعداد السكان السعوديين
خلال الفترة ١٩٧٥-٢٠٠٠م

اعداد
الدكتور محمد عبدالحميد النطفجي
قسم العلوم المالية والرياضيات
كلية العلوم الادارية
الرياض



بسم الله الرحمن الرحيم

مقدمه

ان المعلومات الدقيقة والكافية عن الخصائص الحيوية والديموغرافية للتجمعات السكانية تعتبر ذات أهمية كبيرة للجهات الحكومية المختلفة ومؤسسات الاعمال . وبتزايد أهمية المملكة على جميع المستويات ازدادت الحاجة للحصول على هذه المعلومات . وما أوردناه في الفصل الاول عن التقديرات المختلفة لسكان المملكة العربية السعودية يبين النقص الكبير في هذا المجال . لذلك قمنا باجراء هذا البحث تحت اشراف مركز البحوث متوخين تحقيق نوعين من الاهداف :

- تقديم تقديرات حالية ومستقبلية لاعداد السكان السعوديين ولبعض من خصائصهم الحيوية يمكن الاستفادة منها في مجالات متعددة وصالحة لان تكون اساسا معقولا لبحوث ودراسات قادمة.
- عرض للطرق التي تستخدم في هذه الحالات بحيث تكون ذات فائدة للعاملين في حقل الدراسات السكانية.⁽¹⁾

ولما كانت طرق التقدير التي تستخدم للسكان غير السعوديين تختلف عن تلك المستخدمة للسعوديين ، فقد قصرنا هذه الدراسة على السكان السعوديين حيث سنعالج موضوع السكان غير السعوديين في بحث مستقل .

هذا وفيما يتعلق بأسلوب الانشاء وثبت المراجع فقد انتهجنا الاسلوب المتبع في الدراسات التي تنشرها الامم المتحدة .

وأخيرا لا بد لي من تقديم الشكر لسعادة الدكتور / حسين محمد علي علوي عميد كلية العلوم الادارية ، والدكتور / عبدالله محمد الفيصل مدير مركز البحوث للمساعدة التي لقيناها منهما أثناء اعداد هذا البحث ، وكذلك أشكر السيد/يسر محمد عيسى على الجهود التي بذلها في الطباعة والاخراج .

محمد عبدالحميد النطفجي

محرم ١٤٠٢هـ

نوفمبر ١٩٨١م

<u>التقديرات السابقة لسكان المملكة العربية السعودية :</u>	<u>الفصل الاول</u>
موجز تاريخي :	اولا
تعداد السكان لعام ١٩٧٤م :	ثانيا
بحث القوى العاملة بالعينة لعام ١٩٧٧م :	ثالثا
<u>تقديرات الاساس :</u>	<u>الفصل الثاني</u>
تقدير عدد السكان السعوديين في ١٥/٩/١٩٧٤م :	اولا
تقدير توزيع السكان السعوديين حسب الجنس وفئات الاعمار في ١٥/٩/١٩٧٤م .	ثانيا
تقدير معدل المواليد النوعي العمري المرجح .	ثالثا
تقدير معدل المواليد الخام .	رابعا
تقدير أعداد السكان السعوديين في فئات الاعمار : (١-) و (٤-)	خامسا
تقدير معدل الوفيات الخام .	سادسا
تقدير معدل الزيادة الطبيعية .	سابعا
تقدير توزيع السكان السعوديين حسب الجنس وفئات الاعمار في منتصف عام ١٩٧٥م .	ثامنا
<u>جدول حياة للسكان السعوديين :</u>	<u>الفصل الثالث</u>
تعريف :	اولا
تقدير نسب البقاء حسب فئات الاعمار :	ثانيا
أ) للذكور	
ب) للإناث	
تقدير الاجل المرتقب حسب فئات الاعمار :	ثالثا
أ) للذكور	
ب) للإناث	

<u>الفصل الرابع</u>	
اسقاط السكان السعوديين حسب الجنس والعمر :	—
تقدير مستويات الوفاة خلال الفترة ١٩٧٥ - ٢٠٠٠ :	اولا
تقدير مستويات الخصوبة خلال الفترة ١٩٧٥ - ٢٠٠٠ :	ثانيا
تقدير اعداد السكان السعوديين خلال الفترة ١٩٧٥ - ٢٠٠٠ والمولودين قبل عام ١٩٧٥ م :	ثالثا
تقدير اعداد السكان السعوديين خلال الفترة ١٩٧٥ - ٢٠٠٠ والمولودين بعد عام ١٩٧٥ م :	رابعا
تقدير توزيع السكان السعوديين حسب الجنس وفئات الاعمار خلال الفترة ١٩٧٥ - ٢٠٠٠ م :	خامسا
:	
<u>الملاحق</u>	
الملاحظات :	اولا
الجداول :	ثانيا
قائمة المراجع :	ثالثا
قائمة الكشوف :	رابعا
قائمة الاشكال :	خامسا



الفصل الاول



الفصل الاول

التقديرات السابقة لسكان المملكة العربية السعودية

أولا - موجز تاريخي

في عام ١٩٣٣م قدر (Hamza F., 1933, P. 78) عدد السكان في المملكة ب ١١٠ره مليون نسمة موزعين كالتالي : ٣٠٠٠ ملايين بدو و ٢١١٠ مستقرين . وفي هذا التقدير لم يستخدم اساليب تقنع بدقة النتائج وانما اعتمد على مايقال وعلى قبول تقديرات اوردها بعض الشيوخ . وعلى كل حال فان هذا التقدير هو الوحيد الخاص بتلك الفترة .

أظهرت نتائج تعداد عام ١٩٦٣/١٩٦٢م أن العدد الاجمالي للسكان هو ٣٣٠٠ مليون نسمة (Saudi Arabia, 1963) ولقد كان حجم السكان الذين شملهم الحصر صغيرا بشكل دعى المملكة والامم المتحدة (United Nations, 1967) الى رفض نتائجه . وقد ذكر (Failahi M., n.d.) ان السكان البدو تهربوا من عملية الحصر ، وقال ان الفئة المصنفة في التعداد على انها " بدو " هي في حقيقة الامر شبه بدوية ، وعلى ذلك فانه يحاول أن يثبت ان مجموع السكان يزيد عن ستة ملايين .

هذا وقد أجريت بعد ذلك تقديرات اخرى لعدد السكان . فقد قدر تقرير ياباني عدد سكان المملكة في اوائل عام ٧٥م ب ٣٠٠ر ٣مليون سعودي و ٦٠٠ره مليون اجنبي (Japan Cooperation Center, 1976, p. 13.) أما مكتب التعداد بالولايات المتحدة فيقدر عدد السكان ب ٦٢٣١ مليون نسمة في عام ١٩٧٥م (U.S. Bureau of Census, n.d.) ويقول (Hoagland, 1975) أنه طبقا للتعداد السعودي فان عدد السكان هو ٦٠٠ره مليون نسمة . بينما يعتقد (بيركس وسينكلير ، ١٩٧٨ ، ص ١٢٢) ان تعداد السكان السعوديين كان في عام ١٩٧٥م نحو ٤٦٠٠ر مليون نسمة .

ثانياً - تعداد السكان لعام ١٩٧٤م

لتقييم نوعية نتائج تعداد عام ١٩٧٤م لابد لنا من القاء الضوء على استراتيجية هذا التعداد .

لقد تم العد في المملكة في ليلة واحدة وهي ليلة ١٤/١٥ سبتمبر/ ايلول ١٩٧٤م ، واستخدم نحو ١٠٠٠٠٠ عدد ، كثيرون منهم مدرسون (Saudi Arabia 1977) جرى العد على اساس العد الفعلي واعطيت كل اسرة رقما مميزا ، كما اعطيت رمزا يشير اليها على خارطة ، وأفرد لكل عائلة استمارة خاصة .

ونحن نستبعد ان يستطيع عشرة الاف عدد القيام بجمع معلومات عما يقرب من مليون اسرة بلييلة واحدة للاسباب التالية :

- ٠١ صعوبة الحصول على معلومات من رؤساء الاسر في احيان كثيرة .
- ٠٢ انتشار السكان فوق مساحة شاسعة .
- ٠٣ هناك مساحات واسعة من الاراضي يصعب الوصول اليها (في عام ١٩٧٤م طبعا) .
- ٠٤ وجود اعداد كبيرة من البدو .
- ٠٥ وجود مراكز اقامة غير رسمية لكثير من الوافدين الى المملكة .

فاذا افترضنا :

- أ) ان عدد الاسر التي شملها العد بعد ظهر وفي مساء ليلة ١٤/١٥ سبتمبر ايلول ١٩٧٤م كان يزيد في المناطق الحضرية عنه في المناطق الريفية .
- ب) وانه بوسع العداد ان يجمع المعلومات المطلوبه عن ١٢ عائلة اذا ما بدأ بعد الظهر وانتهى في وقت متأخر من الليل .

فاننا نستنتج ان عدد الاسر التي شملها الحصر يقدر ب ١٢٠٠٠٠ (١٢٠٠٠٠ × ١٢) وبالتالي

تكون نسبة السكان الذين تم عددهم ١٢ % ($\frac{120000}{1000000}$) ومنه فاننا نعتقد أنه استخدم عامل

مضاعف للوصول الى رقم يمثل مجموع السكان .

مما سبق يمكننا الافتراض بأن السكان الذين شملهم العد هم عينة كبيرة ، وحجمها كبير بما فيه الكفاية للاعتقاد بأن نتائجها جديرة بالاعتبار وأن التعداد في جوهره يعطي تقديرا مرضيا لعدد السكان في المملكة .

النتائج الاخيرة^(٢) لهذا التعداد مبينة بالجدول رقم (١) .

ومن دراستنا لنتائج التعداد المتاحة نلاحظ مايلي :

- (١) انها تبين توزيع السكان في المملكة حسب الجنس والمناطق .
- (٢) العدد المعطى يشمل السكان السعوديين وغيرهم .
- (٣) لاتعطي توزيع السكان حسب الجنس وفئات الاعمار .

ثالثا - بحث القوة العاملة بالعينة لعام ١٩٧٧

قامت مصلحة الاحصاءات العامة بالمملكة بتنفيذ بحث بالعينة عن القوة العاملة في شهر جمادى الاولى ١٣٩٧هـ - ١٩٧٧م (Saudi Arabia, n.d.) ولتصميم العينة استخدم اسلوب العينة العشوائية الطبقية بحيث تكون العينة ممثلة لكل من سكان الحضر والريف وكل المواقع الجغرافية في المملكة .

ان الاسلوب الذى استخدم لتصميم العينة وطريقة الجمع يجعلنا نعتقد بامكانية الاعتماد على نتائج هذا البحث لاجراء بعض التقديرات^(٣) .

من العرض السابق يتضح نقص المعلومات عن السكان في المملكة العربية السعودية لذلك سنقوم في الصفحات القادمة باجراء تقديرات للسكان وتوزيعهم حسب بعض الخصائص وكذلك بتقدير بعض المؤشرات الحيوية .

الفصل الثاني



الفصل الثاني - تقديرات الاساس

اولا - تقدير عدد السكان السعوديين في ١٥/٩/١٩٧٤م^(٤)

(٥)

من دراسة الجدول رقم (١) نلاحظ ان النسبة الجنسية بين السكان تساوى :

١١٤٨٨٨ ($\frac{٣٢٧٢٤٥٨}{٢٨٤٨٦٧٨} \times ١٠٠$) وهذه النسبة خارج الحدود الطبيعيه (نطفي ، ١٩٨٠)

ولما كانت المملكة تعتبر بلدا مستوردا للايدي العاملة فان نتائج التعداد المشار اليها تشمل السكان السعوديين وغير السعوديين .

لتقدير عدد السكان السعوديين في ١٥/٩/١٩٧٤م استخدمنا الاحصاءات التي لها علاقة بالسكان والصادرة عن الجهات الحكومية بالمملكة او المنظمات الدولية التابعة للامم المتحدة والمتخصصة بالدراسات السكانية . والتقديرات التي توصلنا اليها هي في راينا تقديرات مناسبة لاننا بنيناها على فروض معقولة تستند على الاحصاءات المنشورة والقوانين التي تنظم استفادام واستخدام الايدي العاملة الاجنبيه في المملكة وخصائص الشعوب المشابهة . والخطوات التالية توضح مراحل التقدير :

- (١) تقدير عدد السكان السعوديين في عام ١٩٧٧م .
- (٢) تقدير عدد السكان غير السعوديين^(٤) في عام ١٩٧٧م .
- (٣) تقدير نسبة غير السعوديين^(٦) الى غير السعوديات في عام ١٩٧٧م^(٧)
- (٤) تقدير نسبة غير السعوديات في ١٩٧٤ الى غير السعوديات في عام ١٩٧٧م .
- (٥) تقدير عدد السعوديات في ١٥/٩/١٩٧٤م^(٧)
- (٦) تقدير عدد السعوديين في ١٥/٩/١٩٧٤م^(٦)

الجدول رقم (٢) يبين الحالة العملية للسكان ١٢ سنة فأكثر حسب الجنس والجنسية في المملكة . والجدول رقم (٣) يبين نسبة الذين تقل اعمارهم عن ١٢ سنة الى الذين تبلغ اعمارهم ١٢ سنة فأكثر في الكويت وسوريا ، وقد حسبت بطريقة الوسط الحسابي المرجح . واستخدمنا هذه النتائج لتقدير عدد السكان في المملكة كما هو موضح بالجدول رقم (٤) .

وفيما يتعلق بعدد السكان غير السعوديين في عام ١٩٧٧ م فقد حصلنا عليها باضافة الى الذين تبلغ اعمارهم ١٢ سنة فأكثر أعداد التلاميذ غير السعوديين في المدارس الابتدائية ورياض الاطفال عام ١٩٧٧/٧٦ م والمواليد غير السعوديين الذين صرفت لهم شهادات ميلاد خلال السنوات من ١٩٧٤ م الى ١٩٧٧ م^(٢٠) وذلك كما هو موضح بالجدول رقم (٥) .

من النتائج السابقة انشأنا الجدول رقم (٦) والذي يبين توزيع سكان المملكة^(٨) حسب الجنس والجنسية في عام ١٩٧٧ م .

ولتقدير نسبة غير السعوديات في عام ١٩٧٤ م الى غير السعوديات في عام ١٩٧٧ م اعتبرنا ان هذه النسبة تساوي نسبة عدد الطلاب غير السعوديين في عام ٧٥/٧٤ الى عددهم في عام ١٩٧٧/٧٦ م .

ولتقدير نسبة غير السعوديات في عام ١٩٧٤ م الى غير السعوديات في عام ١٩٧٧ م اعتبرنا ان هذه النسبة تساوي نسبة عدد الطلاب غير السعوديين في عام ٧٥/٧٤ الى عددهم في عام ١٩٧٧/٧٦ م .

(١٠٩٦٠٣ ÷ ١٤٩٤٧٣ = ٠.٧٣٣٢) (الرقم الاول من الجدول ١ - ٨
Saudi Arabia, 1976 والرقم الثاني من الجدول ٢ - ٦ Saudi Arabia, 1978.)

بناء على ما سبق ، فان :
عدد غير السعوديات في عام ١٩٧٤ = ٣١٨٥١٧ × ٠.٧٣٣٢ = ٢٣٣٥٣٧ ومنه ، فان :

$$\text{عدد السعوديات في عام ١٩٧٤} = ٢٨٤٨٦٧٨ - ٢٣٣٥٣٧ = ٢٦١٥١٤١$$

نسبة غير السعوديين الى غير السعوديات في عام ١٩٧٧ =

$$= 959842 \div 318517 = 3.01$$

ومنه ، فان :

$$عدد غير السعوديين في عام ١٩٧٤ = 233537 \times 3.01 = 702946$$

اذن :

$$عدد السعوديين في عام ١٩٧٤ = 3272458 - 702946 = 2569512$$

من النتائج السابقة انشأنا الجدول رقم (٧) والذي يبين توزيع سكان المملكة حسب الجنس والجنسية في عام ١٩٧٤ م . من هذا الجدول نلاحظ ان النسبة الجنسية بين السكان السعوديين ضمن الحدود الطبيعية (٩٨ر٢٥) ونعتبر هذا مؤشرا مؤيدا للافتراضات السابقة .

ثانياً - تقدير توزيع السكان السعوديين حسب الجنس

وفئات الاعمار في ١٥/٩/١٩٧٤م

في الفقرة السابقة حصلنا على عدد السكان السعوديين موزعين حسب الجنس بتاريخ ١٥/٩/١٩٧٤م ، وفي هذه الفقرة سنقوم بتقدير توزيعهم حسب فئات الاعمار وفق الخطوات التالية :

- (١) تقدير التوزيع النسبي للسعوديين حسب فئات الاعمار .
- (٢) تقدير توزيع السعوديين حسب فئات الاعمار .
- (٣) تقدير النسبة الجنسية (النوعية) حسب فئات الاعمار .
- (٤) تقدير توزيع السعوديات حسب فئات الاعمار .

لقد تم تقدير التوزيع النسبي للسعوديين حسب فئات الاعمار بأخذ متوسط التوزيع النسبي للذكور حسب فئات الاعمار لكل من :

(أ) الهند لعام ١٩٨١م (Coale and Hoover, 1958, p.35)

(ب) سورية لعام ١٩٧٧م (UNECWA, 1980 p. 8-12)

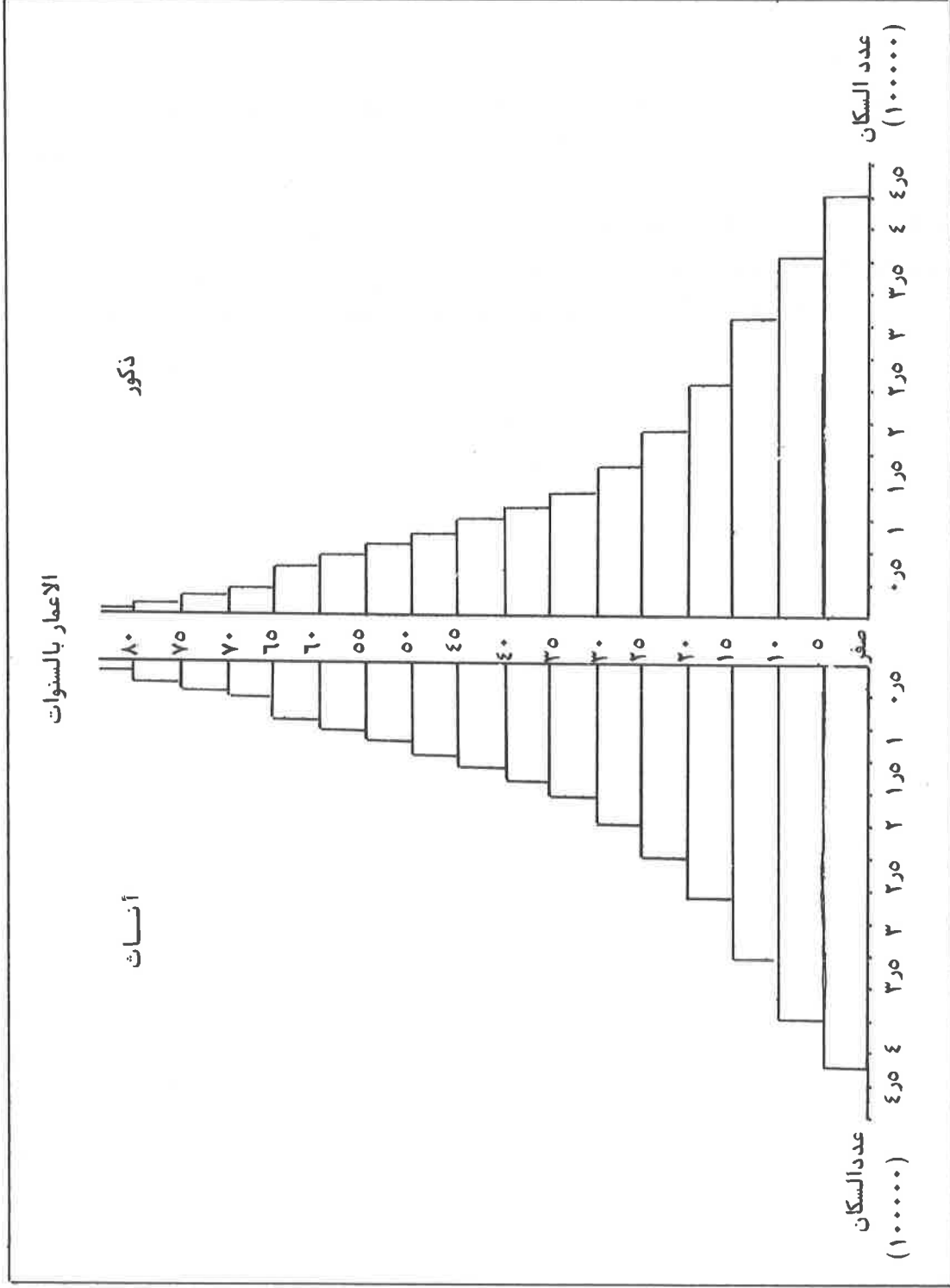
بعد ذلك حصلنا على توزيع السعوديين حسب فئات الاعمار بضرب عدد السعوديين بالنسبة المقابلة لفئة العمر .

لتقدير النسبة الجنسية حسب فئات الاعمار استخدمنا النسب التي تخص الولايات المتحدة (٩) لعام ١٩٧٧م لان منحى النسبة النوعية للولايات المتحدة في العام المشار اليه ينسجم مع المنحى النظرى (نطفجي ، ١٩٨٠) .

بعد ذلك قسمنا عدد الذكور في فئة العمر على النسبة الجنسية المقابلة ثم كبرنا النتائج بمعامل تصحيح (٢٦١٥١٤١ ÷ ٢٥٩١٢٣٥ = ١.٠٠٩٢٢٥) حيث حصلنا على توزيع السعوديات حسب فئات الاعمار .

الجدول رقم (٨) يوضح الخطوات السابقة والجدول رقم (٩) يبين النتائج التي حصلنا عليها .

الشكل رقم (١) يمثل توزيع السكان السعوديين حسب الجنس وفئات الاعمار في ٧٤/٩/١٥ وفي رأينا أن شكل الهرم يتفق مع الخصائص الديموغرافية والحيوية للسكان السعوديين (UNECWA, 1978) . ويمكن اعتبار ذلك تعليلا مرضيا لافتراضاتنا السابقة .



هرم الاعمار للسكان السعوديين بتاريخ ١٥/٩/١٩٧٤م

شكل رقم (١)

ثالثا - تقدير معدل المواليد النوعي العمري المرجح

يحسب هذا المعدل بالقانون التالي :

$$\text{معدل المواليد النوعي العمري المرجح} = \frac{\text{عدد المواليد (١٠)}}{\text{الجملة المرجحة للنساء اللائي هن في سن الحمل}} \times 1000$$

حيث الجملة المرجحة للنساء تساوى مجموع حاصل ضرب اعداد النساء في فئات الاعمار من (١٥ - ١٤) الى (٤٠ - ٤٤) بالاوزان التالية على الترتيب :

(Nations Unies, 1956) ١ ، ٧ ، ٧ ، ٦ ، ٤ ، ١

لقد قدرنا معدل المواليد النوعي العمري المرجح للفترتين ١٩٦٩/٦٤ و ١٩٧٤/٦٩ م، وذلك للاستعانة بها في فقرات قادمه حسب النهج الاتي :

- (١) حساب عدد المواليد في الفترتين ١٩٦٩ / ١٩٦٤ و ١٩٦٩ / ١٩٧٤ م
(كشف رقم ١) .
- (٢) حساب اعداد النساء اللائي هن في سن الحمل في الاعوام ١٩٦٩ و ١٩٦٤ م
(كشف رقم ٢) .
- (٣) حساب المعدل في الفترتين ١٩٦٩ / ١٩٦٤ و ١٩٦٩ / ١٩٧٤ م
(كشف رقم ٣) .

كشف رقم (١)

حساب اعداد المواليد في الفترتين ١٩٦٤/١٩٦٩ م

و ١٩٧٤/١٩٦٩ م بطريقة البقاء المنعكس

أولا - الفوج المولود في الفترة ٦٩/٩/١٥ حتى ٧٤/٩/١٥ م هم في العمر ٠ - ٤ في ١٩٧٤/٩/١٥ م

<u>ذكور</u>	<u>أنثى</u>	
٤٦١٢٢٧	٤٤٤٩٢٦	(أ) الباقون على قيد الحياة في ١٩٧٤/٩/١٥ م
٥٢٣٥	٥٢٣٥	(ب) مستويات الوفاة المناظرة لنسبة البقاء لا م (١١) ٧٤/٦٩ (١٣)
٠٨١٨٢	٠٨٣٦٨	(ج) نسب البقاء المقدرة لا م (١٢) ٧٤/٦٩
٥٦٣٧٠٩	٥٣١٧٠٠	(د) الاعداد المقدرة للمواليد خلال الفترة ٧٤/٦٩ (أ ÷ ج)

ثانيا - الفوج المولود في الفترة ٦٤/٩/١٥ حتى ٦٩/٩/١٥ م هم في العمر ٥ - ٩ في ١٩٧٤/٩/١٥ م

<u>ذكور</u>	<u>أنثى</u>	
٣٩٦٩٩٠	٣٨٤٦١٤	(أ) الباقون على قيد الحياة في ١٩٧٤/٩/١٥ م
٥٢٣٥	٥٥	(ب) مستويات الوفاة المناظرة لنسبة البقاء لا م (١١) ٧٤/٦٩ (١٣) ٤ - ٠
٠٩٣٢٨	٠٩٣٨٤	(ج) نسب البقاء المقدرة لا م (١٢) ٧٤/٦٩
٥٠	٥٠	(د) مستويات الوفاة المناظرة لنسبة البقاء لا م (١١) ٦٩/٦٤
٠٨١٠٧	٠٨٢٩٢	(هـ) نسب البقاء المقدرة لا م (١٢) ٦٩/٦٤
٥٢٤٩٨٠	٤٩٤٣٠٠	(و) الاعداد المقدرة للمواليد خلال الفترة ٦٩/٦٤ (أ ÷ هـ)

- ١٩ -

كشف رقم (٢)

حساب اعداد النساء في فئات الاعمار ١٥-١٩ حتى ٤٠-٤٤
في الاعوام ١٩٦٩ و ١٩٦٤ بطريقة البقاء المنعكس

فئات الاعمار	اعداد النساء ١٩٧٤/٩/١٥ م	مستويات الوفاة ٧٤/٦٩	نسب البقاء لايس	اعداد النساء المقدرة ١٩٦٩/٩/١٥	مستويات الوفاة ٦٩/٦٤	نسب البقاء لايس	اعداد النساء المقدرة ١٩٦٤/٩/١٥	(١)	(٢)	(٣)	(٤)	(٥)	(٦)	(٧)	(٨)
١٩-١٥	٢٥٢٦٧٦	٥٥	٠.٩٧٠.٩	٢١٢٨٩٢	٥٠	٠.٩٦٧.١	١٧٩٧٧١	١٩-١٥	٢٥٢٦٧٦	٥٥	٠.٩٧٠.٩	٢١٢٨٩٢	٠.٩٦٧.١	١٧٩٧٧١	
٢٤-٢٠	٢٠٦٦٩٧	٥٥	٠.٩٦٥.١	١٧٣٨٥٧	٥٠	٠.٩٦٠.٦	١٥٦٨٢٥	٢٤-٢٠	٢٠٦٦٩٧	٥٥	٠.٩٦٥.١	١٧٣٨٥٧	٠.٩٦٠.٦	١٥٦٨٢٥	
٢٩-٢٥	١٦٧٧٩٠	٥٥	٠.٩٦٢.٨	١٥٠٦٤٧	٥٠	٠.٩٥٧.٧	١٤٨٦٢٢	٢٩-٢٥	١٦٧٧٩٠	٥٥	٠.٩٦٢.٨	١٥٠٦٤٧	٠.٩٥٧.٧	١٤٨٦٢٢	
٣٤-٣٠	١٤٥٠٤٣	٥٥	٠.٩٦٠.٤	١٤٢٣٣٦	٥٠	٠.٩٥٥.٠	١٣٢٩٦٥	٣٤-٣٠	١٤٥٠٤٣	٥٥	٠.٩٦٠.٤	١٤٢٣٣٦	٠.٩٥٥.٠	١٣٢٩٦٥	
٣٩-٣٥	١٣٦٧٠٠	٥٥	٠.٩٥٧.٠	١٢٦٩٨٢	٥٠	٠.٩٥٥.١٣	١١٢٠٩٧	٣٩-٣٥	١٣٦٧٠٠	٥٥	٠.٩٥٧.٠	١٢٦٩٨٢	٠.٩٥٥.١٣	١١٢٠٩٧	
٤٤-٤٠	١٢١٥٢٢	٥٥	٠.٩٥٥.٠	١٠٦٦٣٨	٥٠	٠.٩٤٤.٣٩	٩٩٦٨٦	٤٤-٤٠	١٢١٥٢٢	٥٥	٠.٩٥٥.٠	١٠٦٦٣٨	٠.٩٤٤.٣٩	٩٩٦٨٦	
٤٩-٤٥	١٠١٣٠٧	٥٥	٠.٩٢٧.٣	٩٤٠٩٤	٥٠	٠.٩٣٠.٤		٤٩-٤٥	١٠١٣٠٧	٥٥	٠.٩٢٧.٣	٩٤٠٩٤	٠.٩٣٠.٤		
٥٤-٥٠	٨٨١٩٥	٥٠	٠.٩٠٩.٨					٥٤-٥٠	٨٨١٩٥	٥٠	٠.٩٠٩.٨				

المصادر:

جدول رقم (٩)
تقدير المؤلف
الجدول الخامس من جداول الحياه النموذجيه (Nations Unies 1956)
٢
٦ و ٣
٧ و ٤
٨ و ٥
٠.٩٧٠.٩ ÷ ٢٠٦٦٩٧ = ٢١٢٨٩٢ وهكذا ...

كشف رقم (٣)

معدلات المواليد النوعية العمرية المرجحة

للفترتين ٦٩/٦٤ و ١٩٧٤/٦٩

فئات الاعمار	الاوزان	متوسط اعداد النساء		متوسط الجملة المرجحة للنساء	
		٦٩/٦٤	٧٤/٦٩	٦٩/٦٤	١٩٧٤/٦٩
١٩-١٥	١	١٩٦٣٣١	٢٣٢٧٨٤	١٩٦٣٣١	٢٣٢٧٨٤
٢٤-٢٠	٧	١٦٥٣٤١	١٩٠٢٧٧	١١٥٧٣٨٧	١٣٣١٩٣٩
٢٩-٢٥	٧	١٤٩٦٣٤	١٥٩٢١٨	١٠٤٧٤٣٨	١١١٤٥٢٦
٣٤-٣٠	٦	١٣٧٦٥٠	١٤٣٦٨٩	٨٢٥٩٠٠	٨٦٢١٣٤
٣٩-٣٥	٤	١١٩٥٣٩	١٣١٨٤١	٤٧٨١٥٦	٥٢٧٣٦٤
٤٤-٤٠	١	١٠٣١٦٢	١١٤٠٨٠	١٠٣١٦٢	١١٤٠٨٠
المجموع				٣٨٠٨٣٧٤	٤١٨٢٨٢٧

$$\text{العدد السنوي المتوسط للمواليد في الفترة ٦٩/٦٤} = \frac{٤٩٤٣٠٠ + ٥٢٤٩٨٠}{٥} = ٢٠٣٨٥٦$$

$$\text{العدد السنوي المتوسط للمواليد في الفترة ٧٤/٦٩} = \frac{٥٣١٧٠٠ + ٥٦٣٧٠٩}{٥} = ٢١٩٠٨٢$$

$$\text{معدل المواليد النوعي العمري المرجح في الفترة ٦٩/٦٤} = ١٠٠٠ \times \frac{٢٠٣٨٥٦}{٣٨٠٨٣٧٤} = ٥٣,٥٢$$

$$\text{معدل المواليد النوعي العمري المرجح في الفترة ٧٤/٦٩} = ١٠٠٠ \times \frac{٢١٩٠٨٢}{٤١٨٢٨٢٧} = ٥٢,٣٨$$

رابعاً - تقدير معدل المواليد الخام

يحسب معدل المواليد الخام بالقانون التالي :

$$\text{معدل المواليد الخام} = \frac{\text{عدد المواليد الاحياء}}{\text{عدد السكان في منتصف السنة}} \times 1000$$

لقد قدرنا في الفقرة السابقة اعداد المواليد خلال فترات زمنية مؤلفة من خمس سنوات ، لذلك سنقوم بتقدير معدل المواليد الخام كقيمة سنوية متوسطة لفترة زمنية مؤلفة من خمس سنوات .

في الفقرة السابقة وجدنا أن :

$$\begin{aligned} - \text{ عدد المواليد خلال الفترة } 1964/9/15 \text{ حتى } 1969/9/15 &= 524980 + 494300 = 1019280 \\ - \text{ عدد المواليد خلال الفترة } 1969/9/15 \text{ حتى } 1974/9/15 &= 563709 + 531700 = 1095409 \end{aligned}$$

ومنه ، فإن :

$$- \text{ الزيادة بين الفترتين } = 1095409 - 1019280 = 76129$$

اذن :

$$\begin{aligned} - \text{ متوسط الزيادة السنويه } &= 76129 \div 5 = 15225 \\ - \text{ متوسط عدد المواليد السنوي خلال الفترة } 1969/9/15 \text{ حتى } 1974/9/15 &= 1095409 \div 5 = 219082 \end{aligned}$$

في السلاسل الزمنية يعتبر الزمن المناظر لقيمة الظاهرة هو النقطة التي تقع في منتصف الفترة الزمنية التي تعبر عنها قيمة الظاهرة (نطفجي ، ١٩٧٨) . بناءً على ذلك فإن الزمن المناظر لمتوسط عدد المواليد خلال الفترة ٧٤/٦٩ هو ٧٢/٣/١٥ حيث هذا التاريخ يعتبر مركزياً للفترة ٦٩/٩/١٥ - ١٩٧٤/٩/١٥ .

لنعتبر ١٩٧٤/٩/١٥ م تاريخا مركزيا لخمس سنوات (١٩٧٢/٣/١٥ - ١٩٧٧/٣/١٥ م)
فتكون الفترة الزمنية الفاصلة بين ٧٢/٣/١٥ و ١٩٧٤/٩/١٥ م تساوى ثلاثين شهرا او ٢٥ سنة
(٣٠ ÷ ١٢ = ٢٥) . وعليه ، فاننا نحصل على متوسط عدد المواليد السنوى خلال الفترة
٧٢/٣/١٥ - ٧٧/٣/١٥ كما يلي :

$$٢٥٧١٤٥ = ١٥٢٢٥ \times ٢٥ + ٢١٩٠٨٢$$

ومنه ، فان :

$$\text{معدل المواليد الخام} = ١٠٠٠ \times \frac{٢٥٧١٤٥}{٥١٨٤٦٥٣} = ٤٩٦٠$$

حيث : ٥١٨٤٦٥٣ = عدد السكان السعوديين في ١٩٧٤/٩/١٥ م

خامسا - تقدير اعداد السكان السعوديين

في فئات الاعمار : (١-) و (٤-١)

لقد تم تقدير اعداد السكان السعوديين في فئات الاعمار (١-) و (٤-١) بطريقة الارجاع الزمني على الشكل التالي :

- ٠١ قدر أعداد الذكور والاناث كل على حده.
- ٠٢ حسب متوسط عدد المواليد السنوي خلال الفترة ٧٤/٦٩.
- ٠٣ اعتبرنا ان الباقيين على قيد الحياة يتناقصون بشكل حسابي من السن (١) الى السن (٥) .
- ٠٤ عدد السكان في فئة الاعمار (٤ - ٠) يساوي مجموع الاوساط الحسابية المتحركة من الدرجة الثانية للباقيين على قيد الحياة في الاعمار المضبوطة من السن صفر الى السن ٥ (نطفجي
- ٠٥ عدد الرضع (١٤) هو الوسط الحسابي للمواليد الاحياء والباقيين على قيد الحياة في السن المضبوطة.
- ٠٦ عدد السكان في فئة الاعمار (٤ - ١) يساوي مجموع الاوساط الحسابية المتحركة من الدرجة الثانية للباقيين على قيد الحياة في الاعمار المضبوطة من السن ١ الى السن ٥ .

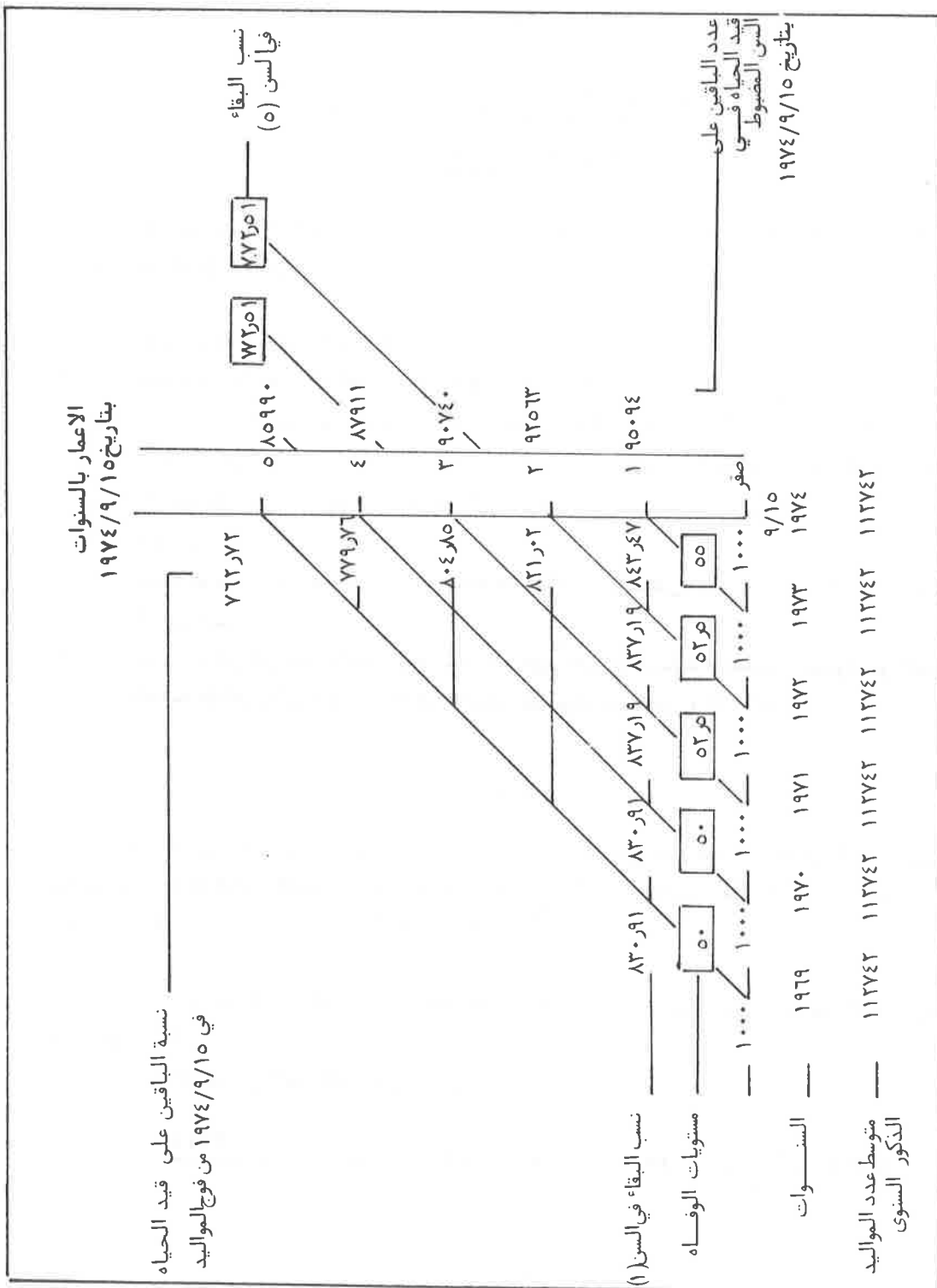
أ - الذكور

الشكل رقم (٢) يوضح كيفية الحصول على اعداد الباقيين على قيد الحياة في احاد السنوات بتاريخ ١٩٧٤/٩/١٥ م باعتبار ان متوسط عدد المواليد الذكور السنوي خلال الفترة ٧٤/٦٩ يساوي $112742 \div 5 = 22548.4$ (١٥)

من النتائج التي توصلنا اليها والموضحة بالشكل رقم (٢) وبناء على التعريف الذي اوردناه في البند ٤ فان :

عدد الذكور في الفئة العمرية (٤ - ٠) =

$$112742 + 95094 + 92063 + 90740 + 87911 + \frac{85990}{2} = 465674 \text{ (ب)}$$



اعداد الذكور في آحاد السن شكل رقم (٢) وات

من مقارنة هذه النتيجة (٤٦٥٦٧٤) بعدد الذكور في الفئة (٠ - ٤) في الجدول رقم ٩ (٤٦١٢٢٧) نلاحظ ان الفرق طفيف بين الرقمين . نصر الأرقام الواردة في المعادلة (١) بمعامل التصحيح (٤٦١٢٢٧ ÷ ٤٦٥٦٧٤ = ٠.٩٩٠٤٥) فتصبح أعداد الباقيين على قيد الحياة كالتالي :

<u>العمر</u>	<u>عدد الباقيين على قيد الحياة</u>
صفر	١١١٦٦٦
١	٩٤١٨٦
٢	٩١٦٧٩
٣	٨٩٨٧٣
٤	٨٧٠٧٢
٥	٨٥١٦٨

اذن ، بناء على ماسبق من نتائج وتعريف ، فان :

- عدد الذكور الذين تقل اعمارهم عن السنه في ١٥/٩/١٩٧٤م =

$$١٠٢٩٢٦ = \frac{٩٤١٨٦ + ١١١٦٦٦}{٢} =$$

- عدد الذكور في فئة الاعمار (١ - ٤) في ١٥/٩/١٩٧٤م =

$$= \frac{٨٥١٦٨}{٢} + ٨٧٠٧٢ + ٨٩٨٧٣ + ٩١٦٧٩ + \frac{٩٤١٨٦}{٢} =$$
$$٣٥٨٣٠١ =$$

- عدد الذكور في فئة الاعمار (٠ - ٤) في ١٥/٩/١٩٧٤م =

$$٤٦١٢٢٧ = ٣٥٨٣٠١ + ١٠٢٩٢٦ =$$

ب - الاناث

الشكل رقم (٣) يوضح كيفية الحصول على اعداد الباقيات على قيد الحياة في آحاد السنوات بتاريخ ١٥/٩/١٩٧٤م باعتبار أن متوسط عدد المواليد الاناث السنوى خلال الفترة ٧٤/٦٩ يساوى ١٠٦٣٤٠ (١٦) $106340 = 5 \div 531700$

من النتائج التي توصلنا اليها والموضحة بالشكل رقم (٣) وبناء على التعريف الذى اوردناه في البند ٤ ، فان :

عدد الاناث في الفئة العمريه (٠ - ٤) =

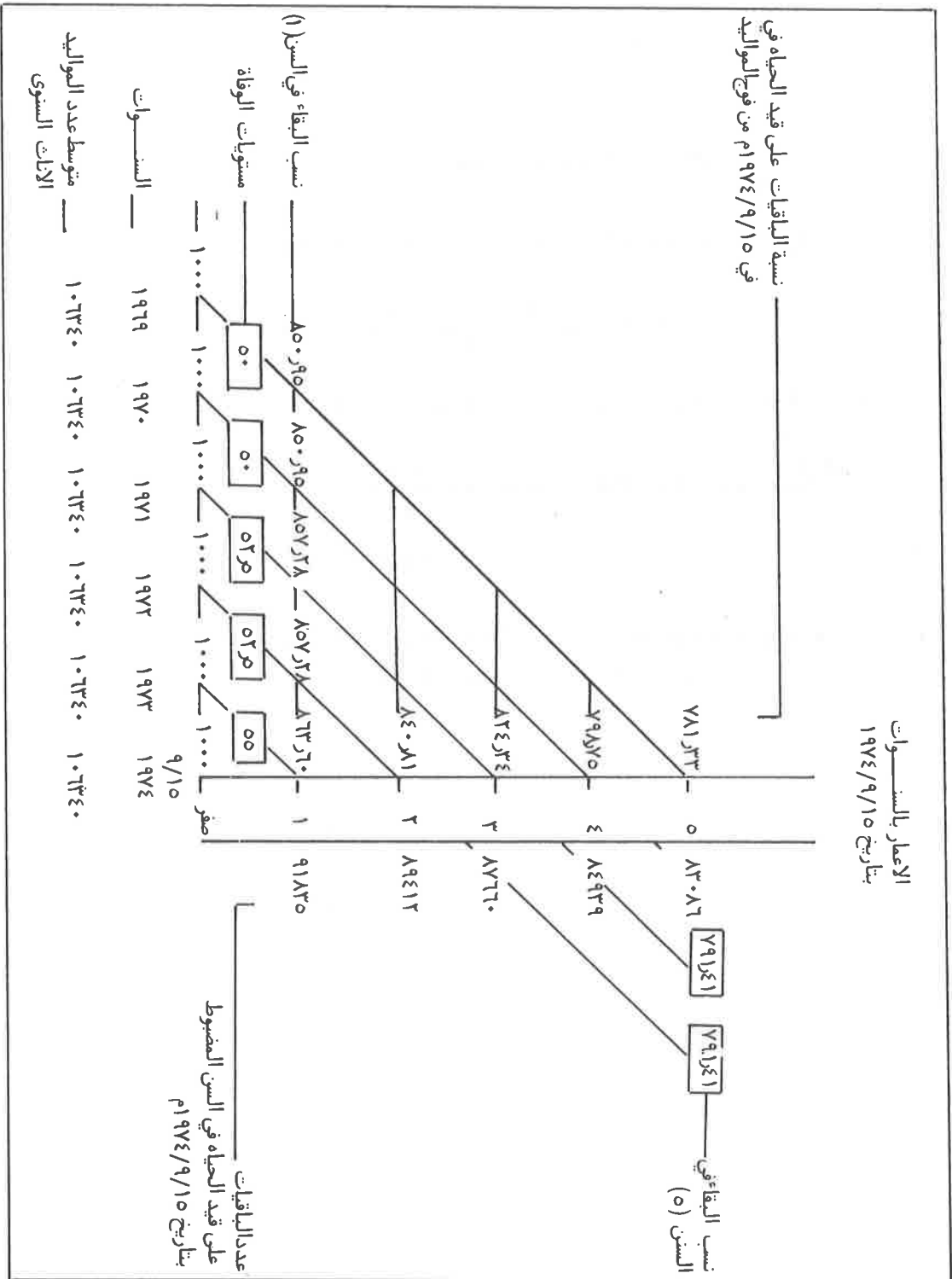
$$= \frac{83086}{2} + 84939 + 87660 + 89412 + 91835 + \frac{106340}{2} = 448559 \quad (\text{ ١١ })$$

من مقارنة هذه النتيجة (٤٤٨٥٥٩) بعدد الاناث في الفئة (٠ - ٤) في الجدول رقم ٩ (٤٤٤٩٢٦) نلاحظ ان الفرق بين الرقمين طفيف . نصر ارقام الواردة في المعادلة (١١) بمعامل التصحيح :

(٤٤٤٩٢٦ \div ٤٤٨٥٥٩ = ٠.٩٩١٩) فتصبح اعداد الباقيات على قيد الحياة كالتالي :

<u>العمر</u>	<u>عدد الباقيات على قيد الحياة</u>
صفر	١٠٥٤٧٨
١	٩١٠٩١
٢	٨٨٦٨٨
٣	٨٦٩٥٠
٤	٨٤٢٥١
٥	٨٢٤١٤

الاعمار بالسنوات
بتاريخ ٩/١٥/١٩٧٤



شكل رقم (٣)
أعداد اللائك في آحاد السنوات

اذن ، بناء على ماسبق من نتائج وتعريف ، فان :

عدد الاناث اللائي تقل اعمارهن عن السنة في ١٥/٩/١٩٧٤ م =

$$98280 = \frac{91091 + 105478}{2} =$$

عدد الاناث في فئة الاعمار (١ - ٤) بتاريخ ١٥/٩/١٩٧٤ م =

$$= \frac{82414}{2} + 84201 + 86900 + 88688 + \frac{91091}{2} =$$

$$= 346641$$

عدد الاناث في فئة الاعمار (٠ - ٤) بتاريخ ١٥/٩/١٩٧٤ م =

$$444926 = 346641 + 98280 =$$

سادسا - تقدير معدل الوفيات الخام

يحسب معدل الوفيات الخام بالقانون التالي :

$$\text{معدل الوفيات الخام} = \frac{\text{عدد الوفيات خلال السنة}}{\text{عدد السكان في منتصف السنة}} \times 1000$$

لتقدير معدل الوفيات الخام قمنا بمايلي :

- ٠١ درسنا معدلات الوفيات الخام للذكور وللانات حسب فئات الاعمار لكل من سورية والكويت والعراق وبناء على ذلك حددنا مستويات الوفاة للذكور وللانات حسب فئات الاعمار للسكان السعوديين .
- ٠٢ من الجدول الاول لجداول الحياة النموذجية (Nations Unies, 1956) وبناء على مستويات الوفاة المقدرة (في البند السابق) اوجدنا معدلات الوفاة (١٠٠٠ م س) للذكور وللانات حسب فئات الاعمار .
- ٠٣ حصلنا على عدد الوفيات حسب فئات الاعمار بضرب عدد السكان في الفئة العمرية بمعدل الوفيات الخام المقابل .
- ٠٤ حصلنا على عدد الوفيات الحاصلة بجمع عدد الوفيات حسب فئات الاعمار

الجدول رقم (١٠) يبين النتائج التي توصلنا اليها ، ومنه فان :

$$\text{معدل الوفيات الخام} = \frac{٤٩٩٦٩ + ٥٢٦٨٤}{٥١٨٤٦٥٣} \times 1000 = 1980$$

لقد حصلنا على عدد الوفيات حسب فئات الاعمار مستخدمين توزيع السكان السعوديين في ١٥ / ٩ / ١٩٧٤م ولذلك عند حساب معدل الوفيات الخام قسمنا على عدد السكان بالتاريخ المذكور .

سابعا - معدل الزيادة الطبيعية

معدل الزيادة الطبيعية هو الفرق بين معدل المواليد الخام ومعدل الوفيات الخام .

من الفترتين السابقتين (رابعا وسادسا) وجدنا أن :

$$\begin{aligned} 4960 &= \text{معدل المواليد الخام} \\ 1980 &= \text{معدل الوفيات الخام} \end{aligned}$$

$$\text{معدل الزيادة الطبيعية} = 4960 - 1980 = 2980 \approx 30\%$$

ثامنا - تقدير توزيع السكان السعوديين حسب الجنس

وفئات الاعمار بتاريخ ١٩٧٥/٧/١ م

في الفقرات السابقة حصلنا على مايلي :

- (أ) توزيع السكان السعوديين حسب الجنس وفئات الاعمار بتاريخ ١٩٧٤/٩/١٥ م (جدول ٩)
(ب) عدد السكان في فئات الاعمار (١-) و (٤-١) بتاريخ ١٩٧٤/٩/١٥ م (الفقره خامسا) :

<u>فئات الاعمار</u>	<u>ذكور</u>	<u>اناث</u>
١-	١٠٢٩٢٦	٩٨٢٨٥
٤-١	٣٥٨٣٠١	٣٤٦٦٤١

- (ج) معدل الزيادة الطبيعيه وتساوى ٣٠٪ (الفقره سابعا) (١٧)
فاذا اعتبرنا أن السكان يتزايدون حسب نموذج المتواليه الهندسيه نستطيع الحصول على توزيع السكان في ١٩٧٥/٧/١ م من المعلومات المذكوره انفا وذلك بتطبيق القانون التالي :

$$ك = ك \text{ صفر } (١ + ر) ت$$

$$ك = \text{ عدد السكان في } ١٩٧٥/٧/١ م$$

$$ك \text{ صفر} = \text{ عدد السكان في } ١٩٧٤/٩/١٥ م$$

$$ر = \text{ معدل الزيادة الطبيعيه السنويه}$$

$$ت = \text{ الفترة الزمنية الفاصله بين التاريخين السابقين بالسنوات .}$$

مما سبق نجد أن :

$$ر = ٠.٠٣$$

$$ت = ٠.٧٩١٧ ، (٩٥ \div ١٢ = ٠.٧٩١٧)$$

ومنه فان :

$$\text{معامل التكبير} = (٠.٣) \cdot ٠.٧٩١٧ = ١.٠٢٣٦٧٧٧$$

بضرب عدد السكان في كل فئة عمرية كما هم في ١٩٧٤/٩/١٥ م بمعامل التكبير (١.٠٢٣٦٧٧٧) حصلنا على توزيع السكان السعوديين حسب الجنس وفئات الاعمار في منتصف عام ١٩٧٥ م (جدول رقم ١١) .

الفصل الثالث

الفصل الثالث : جدول حياة للسكان السعوديين

ان جداول الحياة للسكان لها أهمية متميزة لما تقدمه من مؤشرات تستخدم في التحليل الديموغرافي والاسقاطات المختلفة ، لذلك خصصنا هذا الفصل لبناء جدول حياة مختصر للسكان السعوديين معتمدين في بعض الاحيان على الطرق التقريبية لحساب بعض المؤشرات وذلك لاننا سنعتمد فقط على جداول الحياة النموذجية في الفصل الرابع .

اولا - تعاريف

فيمايلي سنوضح الرموز وسنعرف المفاهيم التي سنستخدمها وذلك حسب ترتيب ورودها

- س = العمر بالسنوات اوفئة العمر .
- م س = معدل الوفيات الخام . وهذا المعدل يبين عدد الوفيات مقابل كل الف نسمة في منتصف السنة .
- ف س = احتمال وفاة الفرد بجدول الحياة ، ولها تعريفان :
- التعريف الاكتواري : هي احتمال وفاة الفرد الذي بلغ السن المضبوط قبل أن يبلغ الحد الاعلى لتلك الفئة
- التعريف الديموغرافي : هي نسبة عدد الوفيات الحاصلة في الفئة العمرية الى عدد الذين دخلوا تلك الفئة .
- ل س = احتمال البقاء على قيد الحياة ، حيث $ل س = ١ - ف س$ وذلك باعتبار ل س و ف س يشكلان مجموعة حوادث تامة ، ومجموع احتمالات الحوادث التي تشكل مجموعة تامة يساوي الواحد .
- ح س = عدد الباقيين على قيد الحياة حتى السن المضبوط من عدد مواليد مفترض يساوي ١٠٠٠٠٠٠ .
- و س = عدد الوفيات الحادته داخل فئة عمرية من حدها الادنى الى حدها الاعلى بافترض أن عدد المواليد المبدئي ١٠٠٠٠٠٠ وبعبارة اخرى تمثل التركيب العمري للوفيات في مجتمع متوقف .

- ع س = الباكون داخل الفئة العمرية ، ولها تعريفان :
- التعريف الديموغرافي : هي عدد السكان داخل الفئة العمرية لمجتمع يتزايد بعدد من المواليد قدره (١٠٠٠٠٠) سنويا ويتناقص بالوفاه حسب معدلات تمثلها قيم ف س . وبعبارة اخرى تمثل التركيب العمري لمجتمع متوقف .
- التعريف الاكتواري : هي عدد السنين التي سيعيشها افراد فوج من المواليد عدده (١٠٠٠٠٠) داخل اية فئة عمرية تحت ظروف الوفاة المعطاه .
- لا س = نسبة البقاء وهي نسبة الاشخاص الذين سيعيشون خمسة سنوات اخرى من بين سكان فئة العمر المعينة .
- لام = نسبة البقاء للمواليد . وهي نسبة الباقيين على قيد الحياة من بين فوج من المواليد تحدث بمعدل ثابت خلال فترة الخمس سنوات الى فئة العمر (٠ - ٤) .
- ى س = هي عدد السنوات التي سيحياها الباكون على قيد الحياة مجتمعين حتى عمر معين من فوج يبلغ عدده (١٠٠٠٠٠) مولود وذلك من هذا العمر الى مابعد .
- ت س = توقع الحياة عند العمر س . (الاجل المتوسط او المرتقب) . وهي عدد السنوات التي يتوقع ان يعيشها فرد في السن س .

ثانيا - تقدير نسب البقاء حسب فئات الاعمار

ان نسب البقاء تحسب للذكور وللانات كل على حده لذلك سنقوم بحسابها اولا للذكور وبعد ذلك للانات .

أ - تقدير نسب البقاء للذكور

الجدول رقم (١٢) يبين النتائج التي توصلنا اليها وفيمايلي سنشرح كيفية الحصول عليها :

- (١) م س ومستويات الوفاة من الجدول رقم (١٠) .
- (٢) ف س من الجدول الثاني لجداول الحياة النموذجيه (Nations Unies, 1956) وهي القيم المقابله لمستوى الوفاة وفتة العمر .
- (٣) ف س = ح س × ف س
- (٤) ح صفر = ١٠٠٠٠٠٠ وهو عدد المواليد المفترض .
- ح (١٨) س نحصل عليها بطرح عدد الوفيات للفتة السابفة من عدد الباقيين الى العمر المضبوط لتلك الفتة .
- مثال : ١٠٠٠٠٠٠ - ١٥٦٥٣ = ٨٤٣٤٧
- (٥) ع س ان طريقة حساب ع س تختلف باختلاف الفتة العمرية :

(١) ع - ع

$$ع - ع = ع صفر + ع - ع$$

$$ع صفر = ع ٢٥ + ع ٧٥$$

$$= ٨٨٢٦٠ = ٨٤٣٤٧ × ٧٥ + ١٠٠٠٠٠٠ × ٢٥$$

$$ع - ع = ع ١٩ + ع ٢١$$

$$= ٣٢٤٥٤٢ = ٧٨٢٣٠ × ٢١ + ٨٤٣٤٧ × ١٩$$

$$ع - ع = ٤١٢٨٠٢ = ٣٢٤٥٤٢ + ٨٨٢٦٠$$

$$(2) \text{ من } ٩٠\text{ع} \text{ الى } ٨٤-٨٠\text{ع} \\ ٥ \times \frac{٥ + ٥\text{س} + ٥\text{س}^2}{2} = ٥\text{س}$$

وهكذا... $٣٧٣٨١٥ = ٥ \times \frac{٧٣٨٦٧ + ٧٥٦٥٩}{2} = ١٩-١٥\text{ع}$

$$(3) \text{ } ٨٥\text{س} \times ٨٥\text{س} = +٨٥\text{ع} \text{ حيث : لو = اللوغاريتم العشري.}$$

$$٣٣٨٧ = ٣٠٤٦١٠٥ \times ١١١٢ = ١١١٢ \times ١١١٢ = +٨٥\text{ع}$$

٦ لاس. ايضا تختلف طريقة حسابها باختلاف فئة الاعداد .

$$(1) \text{ لام} = \frac{٤٠\text{ع}}{٥٠٠٠٠٠}$$

$$\text{لام} = \frac{٤١٢٨٠٢}{٥٠٠٠٠٠} = ٠.٨٢٥٦$$

$$(2) \text{ من } ٧٩-٧٥\text{لا} \text{ الى } ٧٩-٧٥\text{لا}$$

$$\text{لاس} = \frac{٥ + ٥\text{س}}{٥\text{س}}$$

$$\text{لا } ١٩-١٥ = \frac{٣٦٣٠٤٣}{٣٧٣٨١٥} = ٠.٩٧١٢$$

$$(3) \text{ لا } +٨٠ = \frac{+٨٥\text{ع}}{+٨٥\text{ع} + ٨٤-٨٠\text{ع}}$$

$$\text{لا } +٨٠ = \frac{٣٣٨٧}{٣٣٨٧ + ١٧٧٢٢} = ٠.١٦٠٥$$

ب - تقدير نسب البقاء للإناث

الجدول رقم (١٣) يبين النتائج التي توصلنا إليها والتي تخص الإناث وذلك باستخدام نفس الطرق التي ذكرناها في الفقرة السابقة مباشرة .

ثالثا - تقدير الاجل المرتقب حسب فئات الاعمار

في هذه الفقرة ايضا سنقدر الاجل المرتقب حسب فئات الاعمار للذكور والاناث بشكل منفصل .

١ - الاجل المرتقب للذكور

الجدول رقم (١٤) يبين الاجل المرتقب للذكور وقد حصلنا على النتائج كما يلي :

٠١ حصلنا على قيم Y_s بالاضافة التجميعية لـ E_s من اسفل الى اعلى ، حيث :

$$Y_{صفر} = +٨٥E + E_{٨٠-٨٤} + ٠٠٠ + E_{٤-١} + E_{صفر}$$

$$Y_{٤-١} = +٨٥E + E_{٨٠-٨٤} + ٠٠٠ + E_{٥-٩} + E_{٤-١}$$

وهكذا

$$٠٢ \quad \begin{array}{l} \frac{Y_s}{C_s} = T_s \\ ٤٥٦٠ = \frac{٤٥٥٩٨٨٧}{١٠٠٠٠٠} = T_{صفر} \end{array}$$

$$٥٣٠٠ = \frac{٤٤٧١٦٢٧}{٨٤٣٤٧} = T_١$$

وهكذا

ب - الاجل المرتقب للاناث

الجدول رقم (١٥) يبين الاجل المرتقب للاناث وقد حصلنا على النتائج بنفس الطرق التي ذكرناها في الفقرة السابقة مباشرة .

من دراسة الاجال المرتقبة للذكور وللاناث والتي حصلنا عليها نلاحظ أن :

- ٠١ الاجل المرتقب عند الميلاد يبلغ ٤٥٦ سنة للذكور و ٤٩٥ سنة للاناث . أى الاناث يتوقع ان يعيشوا عددا اكبر من السنوات بالمقارنة مع الذكور .
- ٠٢ الاجل المرتقب للاناث وفي جميع مراحل العمر أعلى من الاجل المرتقب للذكور .
- ٠٣ الفرق بين الاجل المرتقب عند الميلاد (٤٥٦ للذكور و ٤٩٥ للاناث) والاجل المرتقب عند السنة الاولى (٥٣٠ للذكور و ٥٦٣ للاناث) يعبر عن الاخطار التي يتعرض لها الرضع .

الملاحظات السابقة تنطبق على معظم الشعوب والنتائج التي حصلنا عليها تتماشى مع تلك التي تخص الشعوب المشابهة . (UNECWA, 1980-a) وهذا يدعو الى النظر بعين الرضى الى الافتراضات التي اعتمدنا عليها .

ان جداول الحياة عندما تنشر تتضمن عادة قيم :

حس ، فس ، وس ، يس ، و تس ، لذلك وبعد ان اوجدنا هذه القيم أعدنا عرضها في جدولين مستقلين (١٦) و (١٧) ليكونا جدول حياة مختصر للسكان السعوديين .

الفصل الرابع

الفصل الرابع : اسقاط السكان السعوديين

حسب الجنس والعمر

أولا : تقدير مستويات الوفاة خلال الفترة ١٩٧٥ - ٢٠٠٠

يمكن تلخيص السياسة الداخلية لحكومة المملكة العربية السعودية بأنها السير بخطى سريعة وواسعة لتحقيق أقصى ما يمكن من التقدم على المستويين الأفقي والرأسي لذلك ، وبعد دراستنا لما تم انجازه وما تهدف خطة التنمية لتحقيقه ، فإننا نعتقد بأن معدلات الوفاة سنخفض بشكل ملحوظ وخاصة معدل وفيات الرضع خلال الخمس وعشرين سنة القادمة .

وبناء على ذلك حددنا مستويات الوفاة الواردة بالجدولين (١٨) ، (١٩) معتمدين على توقعاتنا للاتجاهات التي ستأخذها العوامل التالية والتي سيكون لها التأثير المباشر على خفض معدلات الوفاة :

- (١) زيادة عدد المستشفيات .
- (٢) زيادة عدد الاطباء .
- (٣) زيادة مخصصات الصحة .
- (٤) انتشار وتحسين الخدمات الطبية المجانية .
- (٥) القضاء على الاوبئة المستوطنة في بعض المناطق .
- (٦) انتشار وتحسين الخدمات العامة (المجارى ، المياه النقية . . .) .
- (٧) انتشار الطرق ووسائل النقل .
- (٨) انتشار التعليم .
- (٩) زيادة الاتصال مع الخارج .

ثانياً - تقدير مستويات الخصوبة خلال الفترة ١٩٧٥ - ٢٠٠٠

ان الخصوبة تتأثر بنوعين من العوامل ، فهناك عوامل ترفع مستوى الخصوبة وهناك عوامل أخرى تحد منها وتخفصها . وخلال مراحل التنمية التي تجتازها المملكة ستتفاعل عوامل الرفح والخفض . وفيما يلي العوامل التي نعتقد انها ستؤثر على الخصوبة في المملكة خلال الفترة التي يغطيها التقدير معتمدين في ذلك على آرائنا في بحثنا " العوامل المؤثرة في نمو السكان" (نطفجي ، ١٩٨١م) .

أ - عوامل زيادة الخصوبة

- ٠١ ان سياسة المملكة السكانية تدعو الى تشجيع الزواج وزيادة السكان . ومن مظاهر هذه السياسة القروض التي تمنح لبناء المساكن واضمحلال ازمة السكن .
- ٠٢ ان استقبال العائلة السعودية لمولود جديد في كثير من الاحيان لن يوءدى الى زيادة اعباء رئيس الاسرة وذلك للأسباب التالية :
 - الدخل الفردي يزداد بشكل مضطرد ،
 - تقدم الحكومة خدمات كثيرة مجانية او شبه مجانية كالـتعليم والخدمات الطبية ودعم المواد الغذائية الاساسية وغير ذلك .
- ٠٣ النظرة الايجابية التي تنظر بها قطاعات اجتماعية واسعة للعائلات ذات الحجم الكبير .

ب - عوامل مخفضة للخصوبة

- ٠١ تغير نمط الاقتصاد . ينتقل اقتصاد المملكة بخطوات واسعة وسريعة الى اقتصاد خدمات مزدهرة وصناعة وهذا أدى وسيؤدى الى انتقال قسم مهم من السكان للعمل في هذه المجالات وترك الريف والبادية .
- ٠٢ انتشار التعليم . سيكون تأثير هذا العامل بطيء وطفيف في البداية ولكنه سيتسارع ويزداد مع الزمن .

- ٠٣ انتشار المدن الكبيرة وازدياد حجمها .
- ٠٤ انتشار وسائل التسلية والثقافة .
- ٠٥ زيادة الاحتكاك مع الخارج .
- ٠٦ انخفاض معدل وفيات الرضع .
- ٠٧ الشعور بالاطمئنان بالنسبة للمستقبل .

ان تفاعل العوامل التي ذكرناها سيؤدي برأينا الى انخفاضات قليلة بالخصوصة ولكنها ستبقى مرتفعة بشكل عام . وبناءً على ذلك فاننا نفترض ان معدل المواليد النوعي العمري المرجح سيأخذ القيم التالية خلال الفترة (١٩٧٥ - ٢٠٠٠ م :

السنوات	٨٠/٧٥	٨٥/٨٠	٩٠/٨٥	٩٥/٩٠	٢٠٠٠/٩٥
المعدل /	٥١٥٠	٥٠	٤٩	٤٧٥	٤٦٥
النقص عن المعدل السابق	١	١٥	١	١٥	١

ثالثا - تقديراً أعداد السكان السعوديين خلال الفترة

١٩٧٥ - ٢٠٠٠ م والمولودين قبل عام ١٩٧٥ م

الجدولان ١٨ و ١٩ يبينان الأعداد المقدرة للذكور وللإناث في سنوات التقدير والمولودين قبل عام ١٩٧٥ م وتم حساب ذلك وفق الخطوات التالية :

- ٠١ حددت مستويات الوفاة كما أشرنا في بداية هذا الفصل (الفقرة اولا) .
- ٠٢ اوجدنا نسب البقاء المقابلة لمستوى الوفاة وفئة العمر من الجدول الخامس لجداول الحياة النموذجيه ٠ (Nations Unies, 1956)
- ٠٣ بضرب عدد سكان الفئة بنسبة البقاء المقابلة نحصل على عدد سكان الفئة اللاحقة في سنة التقدير التالية .

مثال : $٤٧٢١٤٧ \times ٠٩٤٤٥ = ٤٤٥٩٤٢$
حيث ٤٧٢١٤٧ عدد السكان في فئة العمر (٠ - ٤) بتاريخ ١/٧/١٩٧٥
 ٠٩٤٤٥ نسبة البقاء المقابلة لفئة العمر (٠ - ٤) في الفترة ٧٥/٨٠
 ٤٤٥٩٤٢ عدد السكان في فئة العمر (٥-٩) بتاريخ ١/٧/١٩٨٠ م

وهكذا حصلنا على جميع القيم اللازمة .

رابعا : تقدير اعداد السكان السعوديين خلال الفترة

١٩٧٥ - ٢٠٠٠ والمولودين بعد عام ١٩٧٥م

حصلنا على أعداد السكان السعوديين في الفترة التي يغطيها التقدير والمولودين بعد عام ١٩٧٥م بالتسلسل الآتي :

٠١ حسبنا عدد المواليد في سنوات التقدير كما هو موضح بالكشف رقم (٤) آخذين بعين الاعتبار :

- ان المعدلات النوعية العمرية المرجحة ستكون كما افترضناها في بداية هذا الفصل (الفقرة ثانيا) (١٩)
- ان النسبة النوعية للمواليد الاحياء تساوى ١٠٦ . (١٩)

٠٢ حسبنا عدد السكان في الفئة العمرية (٠ - ٤) بضرب عدد المواليد من كل جنس بنسبة بقاء المواليد المقابلة (لام) وذلك كما هو موضح بالكشف رقم ٥٠

٠٣ حسبنا عدد السكان في بقية الفئات باعتبار أن :
حاصل ضرب عدد سكان الفئة العمرية بنسبة البقاء المقابلة يعطي عدد سكان الفئة العمرية اللاحقة في سنة التقدير التالية .
الجدولان ٢٠ و ٢١ يبينان أعداد الذكور والاناث المولودين بعد عام ١٩٧٥م وذلك في سنوات التقدير .

كشف رقم (٤)

حساب اعداد المواليد خلال الفترة ١٩٧٥ - ٢٠٠٠ م

اعداد النساء اللاتي هن في سن الحمل						فئات الاعمار
٢٠٠٠	١٩٩٥	١٩٩٠	١٩٨٥	١٩٨٠	١٩٧٥	
٥٩٨٨٥٠	٤٩٩٢٩٠	٤٢١١٧٦	٣٨٣٥١٠	٣١٩٣٤٤	٢٥٨٦٥٩	١٩ - ١٥
٤٩٢٥٥٠	٤١٤٣٥٣	٣٧٦١٨٥	٣١٢٢٥٥	٢٥٢٥٨٠	٢١١٥٩١	٢٤ - ٢٠
٤٠٧٦٨٢	٣٦٨٩٢٥	٣٠٥١٠٤	٢٤٥٨٨٧	٢٠٥٦٤٥	١٧١٧٦٣	٢٩ - ٢٥
٣٦٢٥٠٦	٢٩٨٧٥٨	٢٣٩٨٨٧	١٩٩٨٤٦	١٦٦٦١٠	١٤٨٤٧٧	٣٤ - ٣٠
٢٩٣١١١	٢٣٤٥٣٧	١٩٤٦٣٠	١٦١٦١١	١٤٣٧٥٥	١٣٩٩٣٧	٣٩ - ٣٥
٢٢٩٤٤٨	١٨٩٧٤٤	١٥٦٩٢٥	١٣٨٩٩٧	١٣٥٠٣٩	١٢٤٣٩٩	٤٤ - ٤٠
٢٠٠٠	١٩٩٥	١٩٩٠	١٩٨٥	١٩٨٠	١٩٧٥	
١٠٤٧٧٤٠٢	٨٩٠٢٦٧٦	٧٥٦٤٩٦٦	٦٢٧٥٠٢١	٥٢٣٦٦٣٨	٤٥١٧١٤٦	المجموع المرجح
	٩٦٩٠٠٣٩	٨٢٣٣٨٢١	٦٩١٩٩٩٣	٥٧٥٥٨٣٠	٤٨٧٦٨٩٢	متوسط المجموع المرجح
	٤٦ر٥	٤٧ر٥	٤٩	٥٠	٥١ر٥٠	معدل المواليد النوعي العمري المرجح : لسنة واحده
	٢٣٢ر٥	٢٣٧ر٥	٢٤٥	٢٥٠	٢٥٧ر٥	لخمس سنوات
	١١٩ر٦٤	١٢٢ر٢١	١٢٦ر٠٧	١٢٨ر٦٥	١٣٢ر٥	توزيع معدل المواليد لخمس سنوات : ذكور
	١١٢ر٨٦	١١٥ر٢٩	١١٨ر٩٣	١٢١ر٣٥	١٢٥	إناث
	١١٥٩٣١٦	١٠٠٦٢٥٥	٨٧٢٤٠٣	٧٤٠٤٨٧	٦٤٦١٨٨	العدد المقدر للمواليد خلال خمس سنوات : ذكور
	١٠٩٣٦١٧	٩٤٩٢٧٧	٨٢٢٩٩٤	٦٩٨٤٧٠	٦٠٩٦١١	إناث

كشف رقم (٥)
حساب اعداد السكان في فئة العمر (٤ - ٠)

السنوات	الانثــــــــــــــــات			الذكــــــــــــــــور		
	عدد السكان في الفئة (٤ - ٠)	نسبة البقاء لام	عدد المواليد	عدد السكان في الفئة (٤ - ٠)	نسبة البقاء لام	عدد المواليد
١٩٨٠	٥٢٣٩٠٠	٠.٨٥٩٤	٦٠٩٦١١	٥٤٣١٨٥	٠.٨٤٠٦	٦٤٦١٨٨
١٩٨٥	٦٢٠٣٨١	٠.٨٨٨٢	٦٩٨٤٧٠	٦٤٤٤٤٥	٠.٨٧٠٣	٧٤٠٤٨٧
١٩٩٠	٧٥٧٨١٢	٠.٩٢٠٨	٨٢٢٩٩٤	٧٩١٢٦٩	٠.٩٠٧٠	٨٧٢٤٠٣
١٩٩٥	٨٩٧٨٢٦	٠.٩٤٥٨	٩٤٩٢٧٧	٩٤٠٨٤٨	٠.٩٣٥٠	١٠٠٦٢٥٥
٢٠٠٠	١٠٥٦٤٣٤	٠.٩٦٦٠	١٠٩٣٦١٧	١١١٠٦٢٤	٠.٩٥٨٠	١١٥٩٣١٦

خامسا - تقدير توزيع السكان السعوديين حسب الجنس

وفئات الاعمار خلال الفترة من ١٩٧٥-٢٠٠٠

من النتائج التي حصلنا عليها في الفقرات السابقة انشأنا الجدول رقم (٢٢) والذي يعطي التوزيع المقدر للسكان السعوديين حسب الجنس والعمر خلال الفترة ١٩٧٥ - ٢٠٠٠ وذلك بناء على الافتراضات التي أخذنا بها بهذا البحث.

الملاحق

اولا - الملاحظات

- (١) البيانات المنشورة عن السكان في المملكة لم تمكننا من استخدام الطرق الواردة في (Nations Unies, 1969)
- (٢) النتائج الاولى لتعداد عام ١٩٧٤ اشارت الى أن عدد سكان المملكة بلغ ٧ر٠١٢ مليون نسمة (السعوديه ، ١٩٧٨)
- (٣) نعتقد أن نتائج هذا البحث استخدمت لتصحيح النتائج الاولى لتعداد عام ١٩٧٤ م
- (٤) نقصد بها الذكور والاناث اينما وردت
- (٥) النسبة الجنسية بين السكان = $\frac{\text{عدد الذكور الكلي}}{\text{عدد الاناث الكلي}} \times 100$
- (٦) نقصد بها الذكور فقط اينما وردت
- (٧) نقصد بها الاناث فقط اينما وردت
- (٨) نقصد بها السكان السعوديين وغير السعوديين اينما وردت
- (٩) النسبة النوعية (الجنسية) في فئة العمر = $\frac{\text{عدد الذكور في الفئة}}{\text{عدد الاناث في نفس الفئة}} \times 100$
- (١٠) يقصد بها المواليد الاحياء اينما وردت
- (١١) تقدير المؤلف
- (١٢) من الجدول الخامس لجدول الحياة النموذجية (Nations Unies, 1956)
- (١٣) سيرد تعريفها بالفصل الثالث
- (١٤) الرضع هم الاطفال الذين لم يتموا عامهم الاول
- (١٥) ٥٦٣٧٠٩ - حصلنا عليه من الكشف رقم ٠١
- (١٦) ٥٣١٧٠٠ - حصلنا عليه من الكشف رقم ٠١
- (١٧) استخدام النموذج الاسي في هذه الحالة (ك ت = ك ه س ت) يعطي نتائج مضخمة نوعا ما لان الفترة الزمنية قصيرة
- (١٨) الجنيب س يشير الى الحد الادنى للفئة العمرية
- (١٩) يمكن عمل افتراضات اخرى
- (٢٠) هذا الاسلوب هو الانسب في ظل البيانات الحكومية المنشورة

ثانياً - الجداول

- (١) توزيع سكان المملكة العربية السعودية حسب المناطق والجنس في ١٥/٩/١٩٧٤ م .
- (٢) الحالة العملية للسكان ١٢ سنة فأكثر حسب الجنس والجنسية (١٩٧٧) .
- (٣) نسبة الذين تقل اعمارهم عن ١٢ سنة الى الذين تبلغ اعمارهم ١٢ سنة فأكثر .
- (٤) عدد السكان السعوديين في عام ١٩٧٧ م .
- (٥) عدد السكان غير السعوديين في عام ١٩٧٧ م .
- (٦) توزيع سكان المملكة العربية السعودية حسب الجنس والجنسية في عام ١٩٧٧ م .
- (٧) توزيع سكان المملكة العربية السعودية حسب الجنس والجنسية في ١٥/٩/١٩٧٤ م .
- (٨) حساب عدد السكان السعوديين حسب فئات الاعمار .
- (٩) توزيع السكان السعوديين حسب الجنس وفئات الاعمار في ١٥/٩/١٩٧٤ م .
- (١٠) الوفيات حسب الجنس وفئات الاعمار للسكان السعوديين في ١٥/٩/١٩٧٤ م .
- (١١) توزيع السكان السعوديين حسب الجنس وفئات الاعمار في ١/٧/١٩٧٥ م .
- (١٢) حساب نسبة البقاء للذكور حسب فئات الاعمار .
- (١٣) حساب نسب البقاء للاناث حسب فئات الاعمار .
- (١٤) الاجل المرتقب للذكور حسب فئات الاعمار .
- (١٥) الاجل المرتقب للاناث حسب فئات الاعمار .
- (١٦) جدول حياة مختصر للذكور السعوديين .
- (١٧) جدول حياة مختصر للاناث السعوديات .
- (١٨) حساب أعداد الذكور الباقين على قيد الحياة خلال الفترة ١٩٧٥ - ٢٠٠٠ والمولودين قبل عام ١٩٧٥ م .
- (١٩) حساب اعداد الاناث الباقيات على قيد الحياة خلال الفترة ١٩٧٥ - ٢٠٠٠ والمولودات قبل عام ١٩٧٥ م .
- (٢٠) حساب اعداد الذكور الباقين على قيد الحياة والمولودين بعد عام ١٩٧٥ م .
- (٢١) حساب اعداد الاناث الباقيات على قيد الحياة والمولودات بعد عام ١٩٧٥ م .
- (٢٢) توزيع السكان السعوديين حسب الجنس وفئات الاعمار خلال الفترة ١٩٧٥ - ٢٠٠٠ م .

جدول رقم (١)

توزيع سكان المملكة العربية السعودية حسب المناطق والجنس

في ١٥/٩/١٩٧٤م

المناطق	ذكور	أناث
الشرقية	٤٢٨٥١٣	٣٣٣٥٢٤
المدينة المنورة	٢٦٧٤٠٥	٢٤٩٢٣١
الباحة	٨٧٦٢٦	٩٨٢٢٥
نجران	٧٥٢٢٩	٦٨٨٦٨
عسير	٣٣٥١٩٠	٣٤٣٤٨٩
الجوف	٦٨١٣١	٥٩٤٥١
الرياض	٦٩٩١٦٧	٥٥٩٩٧٨
تبوك	١٠٩٩٥٢	٨٤٥٨٧
القريات	١٧٩٥٢	١٤٩٠١
القصيم	١٦٦٩٧٦	١٥٧٥٦٧
حائل	١٣٠٧٠٩	١٣٤٥٠٧
جيزان	٢٠٢٦٤٥	٢٠٥٦٨٩
مكة المكرمة	٦٨٢٩٦٣	٥٣٨٦٦١
المجموع	٣٢٧٢٤٥٨	٢٨٤٨٦٧٨

المصدر : (عبد الباقي زيدان ، ١٩٨٠) .

جدول رقم (٢)

الحالة العملية للسكان ١٢ سنة فأكثر

حسب الجنس والجنسية (١٩٧٧)

الجنسية	داخل قوة العمل		خارج قوة العمل *		اجمالي السكان
	ذكور	إناث	ذكور	إناث	
سعودي	١١٦٥٧٣٠	٩٣٩٦٠	٨٠١١٢٨	١٨٤٦٠٤٧	٣٩٠٦٨٦٥
غير سعودي	٦٩٨٦٦٢	٣٥٢٥٨	١٥٧٠١٨	١٩٩٦٦١	١٠٩٠٥٩٩
المجموع	١٨٦٤٣٩٢	١٢٩٢١٨	٩٥٨١٤٦	٢٠٤٥٧٠٨	٤٩٩٧٤٦٤

* تشمل : ٠١ بالمنزل ٠٢ يذهب الى المدرسة ٠٣ غير قادر على العمل
٠٤ اسباب أخرى .

المصدر : (جدول رقم ٢ Saudi Arabia, n.d.

جدول رقم (٣)

نسبة الذين تقل اعمارهم عن ١٢ سنة

الى الذين تبلغ اعمارهم ١٢ سنة فأكثر

الدولة	السنة	أقل من ١٢ سنة		١٢ سنة فأكثر		النسبة	
		ذكور (١)	إناث (١)	ذكور (١)	إناث (١)	ذكور	إناث
سوريا	١٩٧٧	١٦٦٦٠٠٠	١٥٤٦٠٠٠	٢٣٥٧٠٠٠	٢٢٧٦٠٠٠	٠٫٧٠٦٨	٠٫٦٧٩٣
الكويت	١٩٧٥	٩٩٣٩٦	٩٧٣٦٩	١٣٧٢٠٤	١٣٨١١٩	٠٫٧٢٤٤	٠٫٧٠٤٩
المجموع		١٧٦٥٣٩٦	١٦٤٣٣٦٩	٢٤٩٤٢٠٤	٢٤١٤١١٩	٠٫٧٠٧٨	٠٫٦٨٠٧

(١) المصدر : (UN ECWA , 1980,(b) &(c)

جدول رقم (٤)
عدد السكان السعوديين في عام ١٩٧٧م

الجنس	١٢ سنة فأكثر (١)	أقل من ١٢ سنة*	المجموع
ذكور	١٩٦٦٨٥٨	١٣٩٢١٤٢	٣٣٥٩٠٠٠
أناث	١٩٤٠٠٠٧	١٣٢٠٥٦٢	٣٢٦٠٥٦٩
المجموع	٣٩٠٦٨٦٥	٢٧١٢٧٠٤	٦٦١٩٥٦٩

*

$$١٣٩٢١٤٢ = ٠٧٠٧٨ \times ١٩٦٦٨٥٨$$

$$١٣٢٠٥٦٢ = ٠٦٨٠٧ \times ١٩٤٠٠٠٧$$

(١) المصدر: الجدول رقم (٢)

جدول رقم (٥)
عدد السكان غير السعوديين في عام ١٩٧٧م

الجنس	١٢ سنة فأكثر (١)	أقل من ١٢ سنة		
		في الابتدائي (٢)	في رياض الأطفال (٢)	المواليد الذين صرفت لهم شهادات ميلاد خلال الفترة من ١٣٩٤ إلى ١٣٩٧ هـ (٣)
ذكور	٨٥٥٦٨٠	٥٠٧٥١	٣١١٢	٥٠٢٩٩
أناث	٢٣٤٩١٩	٣٥٧٢٨	٢٥٠٤	٤٥٣٦٦
المجموع	١٠٩٠٦٠٠	٨٦٤٧٩	٥٦١٦	٩٥٦٦٥

المصادر:

(١) الجدول رقم (٢)
(٢) جدول رقم ٢-٦
(Saudi Arabia, 1978-a)

(٣) جدول رقم ٣-٥٣
(Saudi Arabia, 1978-b)

جدول رقم (٦)
توزيع سكان المملكة العربية السعودية حسب الجنس
والجنسية في عام ١٩٧٧

الجنسية	ذكور	أناث	المجموع
سعودى	٣٣٥٩٠٠٠	٣٢٦٠٥٦٩	٦٦١٩٥٦٩
غير سعودى	٩٥٩٨٤٢	٣١٨٥١٧	١٣٧٨٣٥٩
المجموع	٤٣١٨٨٤٢	٣٥٧٩٠٨٦	٧٨٩٧٩٢٨

المصدر : الجدولان ٤ و ٥

جدول رقم (٧)
توزيع سكان المملكة العربية السعودية حسب
الجنس والجنسية في ١٥/٩/١٩٧٤م

الجنسية	ذكور	أناث	المجموع
سعودى	٢٥٦٩٥١٢	٢٦١٥١٤٤	٥١٨٤٦٥٣
غير سعودى	٧٠٢٩٤٦	٢٣٣٥٣٧	٩٣٦٤٨٣
المجموع	٣٢٧٢٤٥٨	٢٨٤٨٦٧٨	٦١٢١١٣٦

المصدر : تقدير المؤلف

جدول رقم (٨)

حساب عدد السكان السعوديين حسب فئات الاعمار

(١٠)	(٩)	(٨)	(٧)	(٦)	(٥)	(٤)	(٣)	(٢)	(١)
١٠٣٦٦	٤٤٤٩٣٦	٤٤٠٨٥٩	١٠٤٦٦٢	٤٦١٢٢٧	١٧٩٥	١٧٨٢	١٨٨٢	١٦٨١	٤٠
١٠٣٢٢	٣٨٤٦١٤	٣٨١٠٩٨	١٠٤١٧	٣٩٦٩٩٠	١٥٤٥	١٥٣٨	١٧١٣	١٣٦٣	٩٠
١٠٣٠٨	٣١٦٥٨٠	٣١٣٦٨٦	١٠٤٠٣	٣٢٦٣٢٨	١٢٧٠	١٢٦١	١٣٦٤	١١٥٧	١٤-١٠
١٠١٧٠	٢٥٢٦٧٦	٢٥٠٣٦٦	١٠٢٦٣	٢٥٦٩٥١	١٠٠٠	٩٩٧	٩٩١	١٠٠٢	١٩-١٥
٩٨٨٣	٢٠٦٦٩٧	٢٠٤٨٠٨	٩٩٧٤	٢٠٤٢٧٦	٧٩٥	٧٩١	٧٣٠	٨٥٣	٢٤-٢٠
٩٧٢٤	١٦٧٧٩٠	١٦٦٢٥٦	٩٨١٤	١٦٣١٦٤	٦٣٥	٦٣٦	٥٦١	٧١١	٢٩-٢٥
٩٦٥٥	١٤٠٤٣	١٤٣٧١٧	٩٧٤٤	١٤٠٣٨	٥٤٥	٥٤٥	٤٨٩	٦٠٢	٣٤-٣٠
٩٣٩٨	١٣٦٧٠٠	١٣٥٤٥٠	٩٤٨٥	١٢٨٤٧٥	٥٠٠	٥٠٠	٤٦٩	٥٣٢	٣٩-٣٥
٩٤٠٩	١٢١٥٢٢	١٢٠٤١١	٩٤٩٦	١١٤٣٤٣	٤٤٥	٤٤٣	٤١٥	٤٧٢	٤٤-٤٠
٩٥١١	١٠١٣٠٧	١٠٠٣٨١	٩٥٩٩	٩٦٣٥٦	٣٧٥	٣٧١	٣٣٠	٤١٣	٤٩-٤٥
٩١٧٧	٨٨١٩٥	٨٧٣٨٩	٩٢٦٢	٨٠٩٤٠	٣١٥	٣٠٠	٢٤٨	٣٥٢	٥٤-٥٠
٩٠٥٦	٧٣٧٦٧	٧٣٠٩٣	٩١٤٠	٦٦٨٠٧	٢٦٠	٢٤٥	٢٠٣	٢٨٧	٥٦-٥٥
٨٧١٥	٦٣٣٩٤	٦٢٨١٤	٨٧٩٥	٥٥٤٥٥	٢١٥	٢٠٠	١٧٦	٢٢٥	٦٤-٦٠
٧٨٢٦٩	٣٩١٨٣	٣٨٨٢٥	٧٩٤٢	٣٠٨٣٥	١٢٠	١٥٥	١٤٦	١٦٣	٦٩-٦٥
٧٢٦٩	٣١٨١٥	٣١٥٢٤	٧٣٣٦	٢٣١٢٦	٠٩٠	١١١	١١٤	١٠٧	٧٤-٧٠
٦٣٥٢	٢٨٣١٩	٢٨٠٦٠	٦٤١٠	١٧٩٨٧	٠٧٠	٠٩١	١٢٣	٠٥٨	٧٩-٧٥
٥٠٩٣	١٢٦١٣	١٢٤٩٨	٥١٤٠	٦٤٢٤	٠٢٥	٠٣٤	٠٤٦	٠٢٢	+ ٨٠
	٢٦١٥٤١	٢٥٩١٢٥	٢٥٦٩٥١٢	١٠٠٠٠	١٠٠٠٠	١٠٠٠٠	١٠٠٠٠	١٠٠٠٠	المجموع

(١) فئات الاعمار بالسنوات

(١)

(٢) التوزيع النسبي المذكور في الهند حسب فئات الاعمار . (%) من المجموع الكلي للدكور.

(٢)

(Coale and Hoover, 1958, p. 35) محسوب من التوزيع المقدر لسكان الهند حسب الجنس وفئات الاعمار في ١٩٨١ م .

- (٣) التوزيع النسبي للذكور في سورية حسب فئات الاعمار (%من المجموع الكلي للذكورة)
حسب من توزيع سكان سورية حسب الجنس وفئات الاعمار في عام ١٩٧٧م .
(UNECWA, 1980-C, p. 8-12)
- (٤) متوسطالنسب الواردة في البندين (٢) و (٣)
- (٥) التوزيع النسبي المقدر للذكور السعوديين .
- (٦) توزيع الذكور السعوديين حسب فئات الاعمار .
- (٧) النسبة النوعية حسب فئات الاعمار في الولايات المتحدة الامريكية لعام ١٩٧٧م محسوبة
من توزيع السكان في الولايات المتحدة حسب الجنس وفئات الاعمار في ١/٧/١٩٧٧م
(Nations Unies, 1978)
- (٨) البند (٦) مقسوما على البند (٧) .
- (٩) توزيع الاناث السعوديات حسب فئات الاعمار .
- (١٠) النسبة النوعية حسب فئات الاعمار للسكان السعوديين .

جدول رقم (٩)

توزيع السكان السعوديين حسب الجنس وفئات الاعمار

في ١٥/٩/١٩٧٤م

فئات الاعمار	الذكور	الاناث	الجنسين
٤ - ٠	٤٦١٢٢٧	٤٤٤٩٢٦	٩٠٦١٥٣
٩ - ٥	٣٩٦٩٩٠	٣٨٤٦١٤	٧٨١٦٠٤
١٤ - ١٠	٣٢٦٣٢٨	٣١٦٥٨٠	٦٤٢٩٠٨
١٩ - ١٥	٢٥٦٩٥١	٢٥٢٦٧٦	٥٠٩٦٢٧
٢٤ - ٢٠	٢٠٤٢٧٦	٢٠٦٦٩٧	٤١٠٩٧٣
٢٩ - ٢٥	١٦٣١٦٤	١٦٧٧٩٠	٣٣٠٩٥٤
٣٤ - ٣٠	١٤٠٠٣٨	١٤٥٠٤٣	٢٨٥٠٨١
٣٩ - ٣٥	١٢٨٤٧٥	١٣٦٧٠٠	٢٦٥١٧٥
٤٤ - ٤٠	١١٤٣٤٣	١٢١٥٢٢	٢٣٥٨٦٥
٤٩ - ٤٥	٩٦٣٥٦	١٠١٣٠٧	١٩٧٦٦٣
٥٤ - ٥٠	٨٠٩٤٠	٨٨١٩٥	١٦٩١٣٥
٥٩ - ٥٥	٦٦٨٠٧	٧٣٧٦٧	١٤٠٥٧٤
٦٤ - ٦٠	٥٥٢٤٥	٦٣٣٩٤	١١٨٦٣٩
٦٩ - ٦٥	٣٠٨٣٥	٣٩١٨٣	٧٠٠١٨
٧٤ - ٧٠	٢٣١٢٦	٣١٨١٥	٥٤٩٤١
٧٩ - ٧٥	١٧٩٨٧	٢٨٣١٩	٤٦٣٠٦
+ ٨٠	٦٤٢٤	١٢٦١٣	١٩٠٣٧
المجموع	٢٥٦٩٥١٢	٢٦١٥١٤١	٥١٨٤٦٥٣

المصدر : جدول رقم (٨)

جدول رقم (١٠)

الوفيات حسب الجنس وفئات الاعمار للسكان السعوديين

في ١٥/٩/١٩٧٤م

فئات الاعمار بالسنوات	ذكور			انثى		
	مستوى الوفاه	المعدل ١٠٠٠ م س	عددالوفيات	مستوى الوفاه	المعدل ١٠٠٠ م س	عددالوفيات
(١)	(٢)	(٣)	(٤)	(٥)	(٦)	(٧)
١-	٥٥	١٧٧٣٥	١٨٢٥٤	٥٥	١٥١٩٤	١٤٩٣٣
٤-١	٥٥	١٨٨٥	٦٧٥٤	٦٠	١٦١٩	٥٦١٢
٩-٥	٦٠	٣٩٨	١٥٨٠	٦٥	٣٤١	١٣١١
١٤-١٠	٦٠	٢٧٠	٨٨١	٦٥	٢٥٥	٨٠٧
١٩-١٥	٥٥	٤٧٩	١٢٣٠	٦٠	٤٣٨	١١٠٦
٢٤-٢٠	٥٥	٦٩٣	١٤١٥	٦٠	٥٩٧	١٢٣٣
٢٩-٢٥	٥٥	٧٢٢	١١٧٨	٦٠	٦٤٥	١٠٨٢
٣٤-٣٠	٥٥	٧٧٠	١٠٧٨	٦٠	٦٨٩	٩٩٩
٣٩-٣٥	٥٥	٨٦٧	١١١٣	٦٠	٧٢٨	٩٩٥
٤٤-٤٠	٥٥	١٠٦٦	١٢١٨	٦٠	٨١٥	٩٩٠
٤٩-٤٥	٥٥	١٣٨٥	١٣٣٤	٦٠	١٠٠٦	١٠١٩
٥٤-٥٠	٥٠	٢٠٣٦	١٦٤٩	٥٥	١٤٧٠	١٢٩٦
٥٩-٥٥	٥٠	٢٧٦٨	١٨٤٩	٥٥	١٩٨١	١٤٦١
٦٤-٦٠	٤٥	٤١٥٧	٢٢٩٦	٥٠	٣١٧٦	٢٠١٣
٦٩-٦٥	٣٥	٦٧٨٢	٢٠٩١	٤٠	٥٤٨١	٢١٤٧
٧٤-٧٠	٣٠	١٠٤٥١	٢٤١٦	٣٥	٨٨٣٦	٢٨١١
٧٩-٧٥	١٥	١٧٠٨٤	٣٠٧٢	٢٠	١٥٣٦٨	٤٣٥٢
+ ٨٠	صفر	٥١٠	٣٢٧٦	صفر	٤٦٠	٥٨٠٢
المجموع			٥٢٦٨٤			٤٩٩٦٩

المصادر:

- (٢) ، (٥) تقدير المؤلف .
 (٣) ، (٦) الجدول الاول من جداول الحياة النموذجية (Nations Unies 1956)

جدول رقم (١١)
توزيع السكان السعوديين حسب الجنس وفتات الاعمار
بتاريخ ١٩٧٥/٧/١م

الجنسين	الاناث	الذكور	فتات الاعمار بالسنوات
٢٠٥٩٧٥	١٠٠٦١٢	١٠٥٣٦٣	١-
٧٢١٦٣٣	٣٥٤٨٤٩	٣٦٦٧٨٤	٤-١
٨٠٠١١٠	٣٩٣٧٢٠	٤٠٦٣٩٠	٩-٥
٦٥٨١٣١	٣٢٤٠٧٦	٣٣٤٠٥٥	١٤-١٠
٥٢١٦٩٤	٢٥٨٦٥٩	٢٦٣٠٣٥	١٩-١٥
٤٢٠٧٠٤	٢١١٥٩١	٢٠٩١١٣	٢٤-٢٠
٣٣٨٧٩٠	١٧١٧٦٣	١٦٧٠٢٧	٢٩-٢٥
٢٩١٨٣١	١٤٨٤٧٧	١٤٣٣٥٤	٣٤-٣٠
٢٧١٤٥٤	١٣٩٩٣٧	١٣١٥١٧	٣٩-٣٥
٢٤١٤٤٩	١٢٤٣٩٩	١١٧٠٥٠	٤٤-٤٠
٢٠٢٣٤٣	١٠٣٧٠٦	٩٨٦٣٧	٤٩-٤٥
١٧٣١٣٩	٩٠٢٨٣	٨٢٨٥٦	٥٤-٥٠
١٤٣٩٠٣	٧٥٥١٤	٦٨٣٨٩	٥٩-٥٥
١٢١٤٤٨	٦٤٨٩٥	٥٦٥٥٣	٦٤-٦٠
٧١٦٧٦	٤٠١١١	٣١٥٦٥	٦٩-٦٥
٥٦٢٤٢	٣٢٥٦٨	٢٣٦٧٤	٧٤-٧٠
٤٧٤٠٤	٢٨٩٩٠	١٨٤١٤	٧٩-٧٥
١٩٤٨٨	١٢٩١٢	٦٥٧٦	+ ٨٠
٥٣٠٧٤١٤	٢٦٧٧٠٦٢	٢٦٣٠٣٥٢	المجموع

المصدر : تقدير المؤلف

جدول رقم (١٢)
حساب نسب البقاء للذكور حسب فئات الاعمار

س	١٠٠٠ م	مستوى الوفاه	١٠٠٠ ف	وس	حس	عس	لاس
صفر							لام = ٠٨٢٥٦
صفر	١٧٧٣٥	٥٥	١٥٦٥٣	١٥٦٥٣	١٠٠٠٠٠	٤١٢٨٠٢	٠٩٣٨٢
٤-١	١٨٣٨٥	٥٥	٧٢٥٢	٦١١٧	٨٤٣٤٧		
٩-٥	٣٩٩٨	٦٠	١٩٧٢	١٥٤٣	٧٨٢٣٠	٣٨٧٢٩٣	٠٩٨٣٤
١٤-١٠	٢٧٠	٦٠	١٣٤٠	١٠٢٨	٧٦٦٨٧	٣٨٠٨٦٥	٠٩٨١٥
١٩-١٥	٤٧٩	٥٥	٢٣٦٨	١٧٩٢	٧٥٦٥٩	٣٧٣٨١٥	٠٩٧١٢
٢٤-٢٠	٦٩٣	٥٥	٣٤٠٧	٢٥١٧	٧٣٨٦٧	٣٦٣٠٤٣	٠٩٦٥٣
٢٩-٢٥	٧٢٢	٥٥	٣٥٤٤	٢٥٢٩	٧١٣٥٠	٣٥٠٤٢٨	٠٩٦٣٤
٣٤-٣٠	٧٧٠	٥٥	٣٧٧٦	٢٥٩٩	٦٨٨٢١	٣٣٧٦٠٨	٠٩٥٩٩
٣٩-٣٥	٨٦٧	٥٥	٤٢٤٥	٢٨١١	٦٦٢٢٢	٣٢٤٠٨٣	٠٩٥٢٩
٤٤-٤٠	١٠٦٦	٥٥	٥١٩٤	٣٢٩٣	٦٣٤١١	٣٠٨٨٢٢	٠٩٤٠٨
٤٩-٤٥	١٣٨٥	٥٥	٦٦٩٦	٤٠٢٥	٦٠١١٨	٢٩٠٥٢٨	٠٩١٨٦
٥٤-٥٠	٢٠٣٦	٥٠	٩٦٨٩	٥٤٣٥	٥٦٠٩٣	٢٦٦٨٧٨	٠٨٨٧٧
٥٩-٥٥	٢٧٦٨	٥٠	١٢٩٤٣	٦٥٥٧	٥٠٦٥٨	٢٣٦٨٩٨	٠٨٤٣٢
٦٤-٦٠	٤١٥٧	٤٥	١٨٨٢٨	٨٣٠٣	٤٤١٠١	١٩٩٧٤٨	٠٧٦٦٢
٦٩-٦٥	٦٧٨٢	٣٥	٢٨٩٩٧	١٠٣٨٠	٣٥٧٩٨	١٥٣٠٤٠	٠٦٥٨٤
٧٤-٧٠	١٠٤٥١	٣٠	٤١٤٣١	١٠٥٣٠	٢٥٤١٨	١٠٠٧٦٥	٠٥١٧٧
٧٩-٧٥	١٧٠٨٤	١٥	٥٩٨٥٥	٨٩١١	١٤٨٨٨	٥٢١٦٢	٠٣٣٩٧
٨٤-٨٠	٥١٠	صفر	٨١٣٩٩	٤٨٦٥	٥٩٧٧	١٧٧٢٢	٠١٦٠٥
+ ٨٥			١٠٠٠	١١١٢	١١١٢	٣٣٨٧	
المجموع			١٠٠٠٠٠			٤٥٥٩٨٨٧	

المصدر : راجع النص (الفصل الثالث)

جدول رقم (١٣)
حساب نسب البقاء للانات حسب فئات الاعمار

س	١٠٠٠س	مستوى الوفاه	١٠٠٠فس	فس	حس	عس	لاس
							لام =
							٠٨٤٧٧
صفر	١٥١٩٤	٥٥	١٣٦٤٠	١٣٦٤٠	١٠٠٠٠٠	٤٢٣٨٤٩	٠٩٤٦٩
٤-١	١٦١٩	٦٠	٦٢٦٤	٥٤١٠	٨٦٣٦٠		
٩-٥	٣٤١	٦٥	١٦٨٨	١٣٦٦	٨٠٩٥٠	٤٠١٣٣٥	٠٩٨٥٢
١٤-١٠	٢٥٥	٦٥	١٢٦٥	١٠٠٧	٧٩٥٨٤	٣٩٥٤٠٣	٠٩٨٢٩
١٩-١٥	٤٣٨	٦٠	٢١٦٥	١٧٠١	٧٨٥٧٧	٣٨٨٦٣٢	٩٧٤٥
٢٤-٢٠	٥٩٧	٦٠	٢٩٤٢	٢٢٦٢	٧٦٨٧٦	٣٧٨٧٢٥	٠٩٦٩٤
٢٩-٢٥	٦٤٥	٦٠	٣١٧٥	٢٣٦٩	٧٤٦١٤	٣٦٧١٤٨	٠٩٦٧٤
٣٤-٣٠	٦٨٩	٦٠	٣٣٤٥	٢٤١٧	٧٢٢٤٥	٣٥٥١٨٣	٠٩٦٥٤
٣٩-٣٥	٧٢٨	٦٠	٣٥٧٣	٢٤٩٥	٦٩٨٢٨	٣٤٢٩٠٣	٠٩٦٢٢
٤٤-٤٠	٨١٥	٦٠	٣٩٩٤	٢٦٨٩	٦٧٣٣٣	٣٢٩٩٤٣	٠٩٥٥٦
٤٩-٤٥	١٠٠٦	٦٠	٤٩٠٦	٣١٧١	٦٤٦٤٤	٣١٥٢٩٣	٠٩٤٠٣
٥٤-٥٠	١٤٧٠	٥٥	٧٠٩٢	٤٣٦٠	٦١٤٧٣	٢٩٦٤٦٥	٠٩١٧٨
٥٩-٥٥	١٩٨١	٥٥	٩٤٣٨	٥٣٩٠	٥٧١١٣	٢٧٢٠٩٠	٠٨٨٠٦
٦٤-٦٠	٣١٧٦	٥٠	١٤٧٠٩	٧٦٠٨	٥١٧٢٣	٢٣٩٥٩٥	٠٨٠٩٧
٦٩-٦٥	٥٤٨١	٤٠	٢٤١٠٢	١٠٦٣٢	٤٤١١٥	١٩٣٩٩٥	٠٧٠٦٨
٧٤-٧٠	٨٨٣٦	٣٥	٣٦١٨٧	١٢١١٦	٣٣٤٨٣	١٣٧١٢٥	٠٥٦٢٩
٧٩-٧٥	١٥٣٦٨	٢٠	٥٥٥٠٥	١١٨٦٠	٢١٣٦٧	٧٧١٨٥	٠٣٧٢٧
٨٤-٨٠	٤٦٠	صفر	٧٨٩٩٢	٧٥٠٩	٩٥٠٧	٢٨٧٦٣	٠١٨٦٥
+ ٨٥			١٠٠٠	١٩٩٨	١٩٩٨	٦٥٩٥	
المجموع				١٠٠٠٠٠		٤٩٥٠٢٢٧	

المصدر : راجع النص (الفصل الثالث)

جدول رقم (١٤)
الاجل المرتقب للذكور حسب فئات الاعمار

ت س	كاس	س
٤٥٦٠	٤٥٥٩٨٨٧	صفر
٥٣٠٠		٤-١
٥٣٠٠	٤١٤٧٠٨٥	٩-٥
٤٩٠٠	٣٧٥٩٧٩٢	١٤-١٠
٤٤٦٥	٣٣٧٨٩٢٧	١٩-١٥
٤٠٧٠	٣٠٠٥١١٢	٢٤-٢٠
٣٧٠٠	٢٦٤٢٠٦٩	٢٩-٢٥
٣٣٣٠	٢٢٩١٦٤١	٣٤-٣٠
٢٩٥٠	١٩٥٤٠٣٣	٣٩-٣٥
٢٥٧٠	١٦٢٩٩٥٠	٤٤-٤٠
٢٢٠٠	١٣٢١١٢٨	٤٩-٤٥
١٨٣٥	١٠٣٠٦٠٠	٥٤-٥٠
١٥١٠	٧٦٣٧٢٢	٥٩-٥٥
١٢٠٠	٥٢٦٨٢٤	٦٤-٦٠
٩١٥	٣٢٧٠٧٦	٦٩-٦٥
٦٨٥	١٧٤٠٣٦	٧٤-٧٠
٥٠٠	٧٣٢٧١	٧٩-٧٥
٣٥٥	٢١١٠٩	٨٤-٨٠
٣٠٠	٣٣٨٧	+ ٨٥

المصدر : راجع النص (الفصل الثالث)

جدول رقم (١٥)

الاجل المرتقب للاناث حسب فئات الاعمار

س	ي س	ت س
صفر		
٤ - ١	٤٩٥٠٢٢٧	٤٩٥٠ ٥٦٣٠
٩ - ٥	٤٥٢٦٣٧٨	٥٥٩٠
١٤ - ١٠	٤١٢٥٠٤٣	٥١٨٥
١٩ - ١٥	٣٧٢٩٦٤٠	٤٧٤٥
٢٤ - ٢٠	٣٣٤١٠٠٨	٤٣٤٥
٢٩ - ٢٥	٢٩٦٢٢٨٣	٣٩٧٠
٣٤ - ٣٠	٢٥٩٥١٣٥	٣٥٩٠
٣٩ - ٣٥	٢٢٣٩٩٥٢	٣٢١٠
٤٤ - ٤٠	١٨٩٧٠٤٩	٢٨٢٠
٤٩ - ٤٥	١٥٦٧١٠٦	٢٤٢٥
٥٤ - ٥٠	١٢٥١٨١٣	٢٠٤٠
٥٩ - ٥٥	٩٥٥٣٤٨	١٦٧٥
٦٤ - ٦٠	٦٨٣٢٥٨	١٣٢٠
٦٩ - ٦٥	٤٤٣٦٦٣	١٠٠٥
٧٤ - ٧٠	٢٤٩٦٦٨	٧٤٥
٧٩ - ٧٥	١١٢٥٤٣	٥٢٥
٨٤ - ٨٠	٣٥٣٥٨	٣٧٠
+ ٨٥	٦٥٩٥	٣٣٠

المصدر : راجع النص (الفصل الثالث)

جدول رقم (١٦)

جدول حياة مختصر للذكور السعوديين

س	حس	١٠٠٠ اف س	وس	كس	تس
صفر	١٠٠٠٠٠	١٥٦٥٣	١٥٦٥٣	٤٥٥٩٨٨٧	٤٥٦٠
٤-١	٨٤٣٤٧	٧٢٥٢	٦١١٧	٤٤٧١٦٢٧	٥٣٠٠
٩-٥	٧٨٢٣٠	١٩٧٢	١٥٤٣	٤١٤٧٠٨٥	٥٣٠٠
١٤-١٠	٧٦٦٨٧	١٣٤٠	١٠٢٨	٣٧٥٩٧٩٢	٤٩٠٠
١٩-١٥	٧٥٦٥٩	٢٣٦٨	١٧٩٢	٣٣٧٨٩٢٧	٤٤٦٥
٢٤-٢٠	٧٣٨٦٧	٣٤٠٧	٢٥١٧	٣٠٠٥١١٢	٤٠٧٠
٢٩-٢٥	٧١٣٥٠	٣٥٤٤	٢٥٢٩	٢٦٤٢٠٦٩	٣٧٠٠
٣٤-٣٠	٦٨٨٢١	٣٧٧٦	٢٥٩٩	٢٢٩١٦٤١	٣٣٣٠
٣٩-٣٥	٦٦٢٢٢	٤٢٤٥	٢٨١١	١٩٥٤٠٣٣	٢٩٥٠
٤٤-٤٠	٦٣٤١١	٥١٩٤	٣٢٩٣	١٦٢٩٩٥٠	٢٥٧٠
٤٩-٤٥	٦٠١١٨	٦٦٩٦	٤٠٢٥	١٣٢١١٢٨	٢٢٠٠
٥٤-٥٠	٥٦٠٩٣	٩٦٨٩	٥٤٣٥	١٠٣٠٦٠٠	١٨٣٥
٥٩-٥٥	٥٠٦٥٨	١٢٩٤٣	٦٥٥٧	٧٦٣٧٢٢	١٥١٠
٦٤-٦٠	٤٤١٠١	١٨٨٢٨	٨٣٠٣	٥٢٦٨٢٤	١٢٠٠
٦٩-٦٥	٣٥٧٩٨	٢٨٩٩٧	١٠٣٨٠	٣٢٧٠٧٦	٩١٥
٧٤-٧٠	٢٥٤١٨	٤١٤٣١	١٠٥٣٠	١٧٤٠٣٦	٦٨٥
٧٩-٧٥	١٤٨٨٨	٥٩٨٥٥	٨٩١١	٧٣٢٧١	٥٠٠
٨٤-٨٠	٥٩٧٧	٨١٣٩٩	٤٨٦٥	٢١١٠٩	٣٥٥
+ ٨٥	١١١٢	١٠٠٠	١١١٢	٣٣٨٧	٣٠٠

المصدر : الجدولان ١٢ و ١٤ .

جدول رقم (١٧)

جدول حياة مختصر للاناث السعوديات

س	ح	١٠٠٠	و	ي	ت
س	س	س	س	س	س
صفر	١٠٠٠٠٠	١٣٦٤٠	١٣٦٤٠	٤٩٥٠٢٢٧	٤٩٥٠
٤-١	٨٦٣٦٠	٦٢٢٦٤	٥٤١٠	٤٨٦٠٤٥٦	٥٦٣٠
٩-٥	٨٠٩٥٠	١٦٢٨٨	١٣٦٦	٤٥٢٦٣٧٨	٥٥٩٠
١٤-١٠	٧٩٥٨٤	١٢٢٦٥	١٠٠٧	٤١٢٥٠٤٣	٥١٨٥
١٩-١٥	٧٨٥٧٧	٢١٢٦٥	١٧٠١	٣٧٢٩٦٤٠	٤٧٢٤٥
٢٤-٢٠	٧٦٨٧٦	٢٩٢٤٢	٢٢٦٢	٣٣٤١٠٠٨	٤٣٢٤٥
٢٩-٢٥	٧٤٦١٤	٣١٢٧٥	٢٣٦٩	٢٩٦٢٢٨٣	٣٩٧٠
٣٤-٣٠	٧٢٢٤٥	٣٣٢٤٥	٢٤١٧	٢٥٩٥١٣٥	٣٥٩٠
٣٩-٣٥	٦٩٨٢٨	٣٥٢٧٣	٢٤٩٥	٢٢٣٩٩٥٢	٣٢١٠
٤٤-٤٠	٦٧٣٣٣	٣٩٢٩٤	٢٦٨٩	١٨٩٧٠٤٩	٢٨٢٠
٤٩-٤٥	٦٤٦٤٤	٤٩٢٠٦	٣١٧١	١٥٦٧١٠٦	٢٤٢٥
٥٤-٥٠	٦١٤٧٣	٧٠٢٩٢	٤٣٦٠	١٢٥١٨١٣	٢٠٢٤٠
٥٩-٥٥	٥٧١١٣	٩٤٢٣٨	٥٣٩٠	٩٥٥٣٤٨	١٦٧٥
٦٤-٦٠	٥١٧٢٣	١٤٧٢٠٩	٧٦٠٨	٦٨٣٢٥٨	١٣٢٠
٦٩-٦٥	٤٤١١٥	٢٤١٢٠٢	١٠٦٣٢	٤٤٣٦٦٣	١٠٢٠٥
٧٤-٧٠	٣٣٤٨٣	٣٦١٢٨٧	١٢١١٦	٢٤٩٦٦٨	٧٢٤٥
٧٩-٧٥	٢١٣٦٧	٥٥٥٢٠٥	١١٨٦٠	١١٢٥٤٣	٥٢٢٥
٨٤-٨٠	٩٥٠٧	٧٨٩٢٩٢	٧٥٠٩	٣٥٣٥٨	٣٢٧٠
+ ٨٥	١٩٩٨	١٠٠٠	١٩٩٨	٦٥٩٥	٣٢٣٠

المصدر: الجدولان ١٣ و ١٥

جدول رقم (١٨)

حساب اعداد الذكور الباقيين على قيد الحياة خلال الفترة من
١٩٧٥ - ٢٠٠٠ والمولودين قبل عام ١٩٧٥

مستوى الوفاء ٩٠/٨٥	عدد السكان ١٩٨٥/٧/١	لا س ٨٥ / ٨٠	مستوى الوفاء ٨٥/٨٠	عدد السكان ١٩٨٠/٧/١	لا س ٨٠ / ٧٥	مستوى الوفاء ٨٠/٧٥	عدد السكان ١٩٧٥/٧/١	فئات الاعمار
(٨٠)		(٠.٨٧٠٣)	(٧٠)		(٠.٨٤٠٦)	(٦٠)		
٨٠		٣٧٥٨٤	٧٠	٤٤٥٩٤٢	٣٣٤٤٥	٦٠	٤٧٢١٤٧	٣ - ٠
٧٧		٠.٩٨٦٦	٧٧		٠.٩٨٤٥	٦٢	٤٠٦٢٩٠	٥ - ٥
٧٧	٤٣٩٩٦٧	٠.٩٨٥٨	٧٧	٤٠٠٠٩٠	٠.٩٨٣٨	٦٢	٣٣٤٠٥٥	١٤-١٠
٧٥	٣٩٤٤٠٩	٠.٩٧٤١	٦٠	٣٢٨٦٤٣	٠.٩٧٢٩	٥٧	٢٦٣٠٣٥	١٩-١٥
٦٥	٣٢٠١٣١	٠.٩٦٨٨	٦٠	٢٥٥٩٠٦	٠.٩٦٧٤	٥٧	٢٠٩١١٣	٢٤-٢٠
٦٥	٢٤٧٩٢٢	٠.٩٦٧٣	٦٠	٢٠٢٢٩٥	٠.٩٦٥٧	٥٧	١٦٧٠٢٧	٢٩-٢٥
٦٥	١٩٥٦٨٠	٠.٩٦٤٤	٦٠	١٦١٢٩٧	٠.٩٦٢٦	٥٧	١٤٣٥٤٣	٣٤-٣٠
٦٥	١٥٥٥٥٥	٠.٩٥٨٠	٦٠	١٣٧٩٩٢	٠.٩٥٦٠	٥٧	١٢١٥١٧	٣٩-٣٥
٦٥	١٣٢١٩٦	٠.٩٤٦٧	٦٠	١٢٥٧٣٠	٠.٩٤٤٣	٥٧	١١٧٠٠٥	٤٤-٤٠
٦٥	١١٩٠٢٨	٠.٩٢٩٤	٦٠	١١٠٥٣٠	٠.٩٢٦٧	٥٧	٩٨٦٣٧	٤٩-٤٥
٦٠	١٠٢٧٢٦	٠.٨٩٦٥	٥٥	٩١٤٠٦	٠.٨٩٣٠	٥٢	٨٢٨٥٦	٥٤-٥٠
٦٠	٨١٩٤٦	٠.٨٥٨٧	٥٥	٧٣٩٩٠	٠.٨٥٥٧	٥٢	٦٨٣٨٩	٥٩-٥٥
٥٥	٦٣٥٣٥	٠.٧٧٢٤	٥٠	٥٨٤٥٢	٠.٧٧٨٧	٤٧	٥٦٥٥٣	٦٤-٦٠
٤٥	٤٦٣١٧	٠.٦٨٢٠	٤٠	٤٤٥٢٩	٠.٦٦٦٠	٣٥	٣١٥٦٥	٦٩-٦٥
٤٠	٣٠٣٦٩	٠.٥٥٦١	٣٥	٢١٠٢٢	٠.٥٥٣٨	٣٠	٢٣٦٧٤	٧٤-٧٠
٣٠	١١٦٩٠	٠.٣٩٠٠	٢٥	١٢٧٥٠	٠.٣٥٥٩	١٥	١٨٤١٤	٧٩-٧٥
١٥	٤٩٧٢	٠.١٢٨٠	٥	٦٥٥٢	٠.١٠٩٥	صفر	٦٥٧٦	٨٤-٨٠
	٩٣٠			٧٣٠				+ ٨٥

المصدر : راجع النص (الفصل الرابع) .

تابع جدول رقم (١٨).
حساب اعداد الذكور الباقيين على قيد الحياة خلال الفترة ١٩٧٥-٢٠٠٠ والمولودين قبل عام ٧٥م

عدد السكان ٢٠٠٠/٧/١	ك س ٢٠٠٠/٩٥	مستوى الوفاه ٢٠٠٠/٩٥	عدد السكان ٩٥/٧/١	لا س ٩٥/٩٠	مستوى الوفاه ٩٥/٩٠	عدد السكان ٩٠/٧/١	لا س ٩٠/٨٥	فئات الاعمار
٤١٧٤٢٦	(٩٥)	٢٦٤٤٢٤	(٨٧٥٠)	(٨٧٥٠)	(٨٧٥٠)	(٨٧٥٠)	(٨٧٥٠)	٤ - ٠
٣٦٧٨٥٣	٩٢٥	٣٠٦٨٨	٣٠٦٨٨	٣٠٦٨٨	٣٠٦٨٨	٣٠٦٨٨	٣٠٦٨٨	٩ - ٥
٢٩١٤٦٩	٨٧٥	٣٠٦٨٨	٣٠٦٨٨	٣٠٦٨٨	٣٠٦٨٨	٣٠٦٨٨	٣٠٦٨٨	١٤-١٠
٢٦٧٨٥٣	٨٧٥	٣٠٦٨٨	٣٠٦٨٨	٣٠٦٨٨	٣٠٦٨٨	٣٠٦٨٨	٣٠٦٨٨	١٩-١٥
٢٤١٤٦٩	٨٧٥	٣٠٦٨٨	٣٠٦٨٨	٣٠٦٨٨	٣٠٦٨٨	٣٠٦٨٨	٣٠٦٨٨	٢٤-٢٠
٢٢٧٨٥٣	٨٧٥	٣٠٦٨٨	٣٠٦٨٨	٣٠٦٨٨	٣٠٦٨٨	٣٠٦٨٨	٣٠٦٨٨	٢٩-٢٥
٢٠٦٨٥٣	٨٧٥	٣٠٦٨٨	٣٠٦٨٨	٣٠٦٨٨	٣٠٦٨٨	٣٠٦٨٨	٣٠٦٨٨	٣٤-٣٠
١٨٦٨٥٣	٨٧٥	٣٠٦٨٨	٣٠٦٨٨	٣٠٦٨٨	٣٠٦٨٨	٣٠٦٨٨	٣٠٦٨٨	٣٩-٣٥
١٦٦٨٥٣	٨٧٥	٣٠٦٨٨	٣٠٦٨٨	٣٠٦٨٨	٣٠٦٨٨	٣٠٦٨٨	٣٠٦٨٨	٤٤-٤٠
١٤٦٨٥٣	٨٧٥	٣٠٦٨٨	٣٠٦٨٨	٣٠٦٨٨	٣٠٦٨٨	٣٠٦٨٨	٣٠٦٨٨	٤٩-٤٥
١٢٦٨٥٣	٨٧٥	٣٠٦٨٨	٣٠٦٨٨	٣٠٦٨٨	٣٠٦٨٨	٣٠٦٨٨	٣٠٦٨٨	٥٤-٥٠
١٠٦٨٥٣	٨٧٥	٣٠٦٨٨	٣٠٦٨٨	٣٠٦٨٨	٣٠٦٨٨	٣٠٦٨٨	٣٠٦٨٨	٥٩-٥٥
٩٦٨٥٣	٨٧٥	٣٠٦٨٨	٣٠٦٨٨	٣٠٦٨٨	٣٠٦٨٨	٣٠٦٨٨	٣٠٦٨٨	٦٤-٦٠
٨٦٨٥٣	٨٧٥	٣٠٦٨٨	٣٠٦٨٨	٣٠٦٨٨	٣٠٦٨٨	٣٠٦٨٨	٣٠٦٨٨	٦٩-٦٥
٧٦٨٥٣	٨٧٥	٣٠٦٨٨	٣٠٦٨٨	٣٠٦٨٨	٣٠٦٨٨	٣٠٦٨٨	٣٠٦٨٨	٧٤-٧٠
٦٦٨٥٣	٨٧٥	٣٠٦٨٨	٣٠٦٨٨	٣٠٦٨٨	٣٠٦٨٨	٣٠٦٨٨	٣٠٦٨٨	٧٩-٧٥
٥٦٨٥٣	٨٧٥	٣٠٦٨٨	٣٠٦٨٨	٣٠٦٨٨	٣٠٦٨٨	٣٠٦٨٨	٣٠٦٨٨	٨٤-٨٠
٤٦٨٥٣	٨٧٥	٣٠٦٨٨	٣٠٦٨٨	٣٠٦٨٨	٣٠٦٨٨	٣٠٦٨٨	٣٠٦٨٨	+ ٨٥

المصدر : راجع النص (الفصل الرابع) .

جدول رقم (19)

حساب اعداد الاثبات الباقية على قيد الحياة خلال فترة
١٩٧٥ - ٢٠٠٠ والمولدات قبل عام ١٩٧٥ م

مستوى الوفاة ٩٠/٨٥	عدد السكان	لا ٨٠/٧٥	مستوى الوفاة ٨٥/٨٠	عدد السكان	لا ٨٠/٧٥	مستوى الوفاة ٨٠/٧٥	عدد السكان	فئات الاعمار
(٨٠)		(٠.٨٨٨٨٢)	(٧٠)		(٠.٨٥٩٤٤)	(٦٠)		
٨٢٥٥	١٩٨٥/٧/١	٠.٩٦٦٦٩	٧٥	٤٣٤٣٧٣	٠.٩٥٥٣٧	٦٥	٤٥٥٤٦١	٤ - ٠
٨٢٥٥		٠.٩٨٨٨٥	٧٢٥٥	٤٣٤٣٧٣	٠.٩٨٨٦٣	٦٧٥٥	٣٩٣٧٢٠	٩ - ٥
٨٢٥٥	٤٢٩٣٧٧	٠.٩٨٨٧٦	٧٢٥٥	٣٨٨٣٢٦	٠.٩٨٥٥٤	٦٧٥٥	٣٢٤٠٧٦	١٤-١٠
٧٠	٣٨٣٥١٠	٠.٩٧٧٧٨	٦٥	٣١٩٣٤٤	٠.٩٧٦٦٥	٦٢	٢٥٨٦٥٩	١٩-١٥
٧٠	٣١٢٢٥٥	٠.٩٧٧٣٥	٦٥	٢٥٢٥٨٠	٠.٩٧٧١٩	٦٢	٢١١٥٩١	٢٤-٢٠
٧٠	٢٤٥٨٨٧	٠.٩٧٧١٨	٦٥	٢٠٥٦٤٥	٠.٩٧٧٠٠	٦٢	١٧١٧٦٣	٢٩-٢٥
٧٠	١٩٩٨٤٦	٠.٩٧٠٠٠	٦٥	١٦٦٦١٠	٠.٩٦٦٨٢	٦٢	١٤٨٤٧٧	٣٤-٣٠
٧٠	١٦١٦١١	٠.٩٦٦٦٩	٦٥	١٤٣٧٥٥	٠.٩٦٥٠٠	٦٢	١٣٩٩٣٧	٣٩-٣٥
٧٠	١٣٨٩٩٧	٠.٩٦٠٠٦	٦٥	١٣٥٠٣٩	٠.٩٥٨١٦	٦٢	١٢٤٣٩٩	٤٤-٤٠
٧٠	١٢٩٧١٨	٠.٩٤٩٩٣	٦٥	١١٩٢٤٨	٠.٩٤٧١١	٦٢	١٠٣٧٠٦	٤٩-٤٥
٦٥	١١٣٢٠٢	٠.٩٢٥٠٢	٦٠	٩٨٢١٩	٠.٩٢٢٢٢	٥٧	٩٠٢٨٣	٥٤-٥٠
٦٥	٩٠٨٧٣	٠.٨٩٤٤٩	٦٠	٨٣٢٥٨	٠.٨٩١١٣	٥٧	٧٥٥١٤	٥٩-٥٥
٦٠	٧٤٥٠٨	٠.٨٣٤٤٨	٥٥	٦٧٣٠٥	٠.٨٣٠٠٠	٥٢	٦٤٨٩٥	٦٤-٦٠
٥٠	٥٦١٨٦	٠.٧٢٩٩٩	٤٥	٥٣٨٦٢	٠.٧١٤٤٥	٤٠	٤٠١١١	٦٩-٦٥
٤٥	٣٩٣١٤	٠.٦٠٢٢٩	٤٠	٢٨٦٥٩	٠.٥٨٥٥٣	٣٥	٣٢٥٦٨	٧٤-٧٠
٣٥	١٧٢٧٨	٠.٤٣٣٣١	٣٠	١٩٠٦٢	٠.٣٩٥٥٩	٢٠	٢٨٩٩٠	٧٩-٧٥
١٥	٨٢٥٥	٠.١٥٠٥٨	٥	١١٤٧٧	٠.١١٣٢٠	صفر	١٢٩١٢	٨٤-٨٠
	١٩٨٧			١٧٠٤				+ ٨٥

المصدر : راجع النص (الفصل الرابع)

حساب أعداد الذكور الباقيين على قيد الحياة

والمولودين بعد عام ١٩٧٥م

(جدول رقم ٢٠)

عدد السكان	لا س	مستوى الوفاء	عدد السكان	لا س	مستوى الوفاء	عدد السكان	فئات الاعمار
١٩٩٠/٧/١	٩٠/٨٥	٩٠/٨٥	١٩٨٥/٧/١	٨٥/٨٠	٨٥/٨٠	١٩٨٠/٧/١	٤ - ٠ ٩ - ٥ ١٤-١٠ ١٩-١٥ ٢٤-٢٠
	٠.٩٠٧٠	(٨٠)		(٠.٨٧٠٣)	(٧٠)		
٧٩١٢٦٩	٠.٩٧٠٨	٨٠	٦٤٤٤٤٥	٠.٩٥٨٤	٧٠	٥٤٣١٨٥	٤ - ٠ ٩ - ٥ ١٤-١٠ ١٩-١٥ ٢٤-٢٠
٦٢٥٦٢٧	٠.٩٩٠١	٧٧٥	٥٢٠٥٨٨				
٥١٥٤٢٤							

تابع جدول رقم (٢٠)

عدد السكان	لا س	مستوى الوفاء	عدد السكان	لا س	مستوى الوفاء	فئات الاعمار
٢٠٠٠/٧/١	٢٠٠٠/٩٥	٢٠٠٠/٩٥	١٩٩٥/٧/١	٩٥/٩٠	٩٥/٩٠	
	(٠.٩٥٨٠)	(٩٥)		(٠.٩٢٥٠)	(٨٧٥)	
١١١٠٦٢٤	٠.٩٨٤٣	٩٢٥	٩٤٠٨٤٨	٠.٩١٧٩٢	٨٧٥	٤ - ٠ ٩ - ٥ ١٤-١٠ ١٩-١٥ ٢٤-٢٠
٩٢٦٠٧٦	٠.٩٩٣١	٨٧٥	٧٧٤٨١٠	٠.٩٩١١٧	٨٢٥	
٧٦٩٤٦٤	٠.٩٩٢١	٨٧٥	٦٢٠٤٣٤	٠.٩٩٠٧	٨٢٥	
٦١٥٥٣٣	٠.٩٨٢٤	٧٥	٥١٠٦٤١			
٥٠١٦٥٣						

المصدر : راجع النص (الفصل الرابع)

حساب أعداد اليناث الباقيين على قيد الحياة

والمولودات بعد عام ١٩٧٥م

(جدول رقم ٢١)

عدد السكان	لا س	مستوى الوفاة	عدد السكان	لا س	مستوى الوفاة	عدد السكان	فئات الاعمار
١٩٩٠/٧/١	٩٠/٨٥	٩٠/٨٥	١٩٨٥/٧/١	٨٥/٨٠	٨٥/٨٠	١٩٨٠/٧/١	
	(٠.٩٢٠٨)	(٨٠)		(٠.٨٨٨٢)	(٧٠)		
٧٥٧٨١٢	٠.٩٧٦١	٨٢.٥	٦٢٠٣٨١	(٠.٩٦٦٩)	٧٥	٥٢٣٩٠٠	٤ - ٠
٦٠٥٥٥٣	٠.٩٩٢٣	٨٢.٥	٥٠٦٥٥٨				٩ - ٥
٥٠٣٦٥٨							١٤-١٠
							١٩-١٥
							٢٤-٢٠

تابع جدول رقم (٢١)

عدد السكان	لا س	مستوى الوفاة	عدد السكان	لا س	مستوى الوفاة	فئات الاعمار
٢٠٠٠/٧/١	٢٠٠٠/٩٥	٢٠٠٠/٩٥	١٩٩٥/٧/١	٩٥/٩٠	٩٥/٩٠	
	(٠.٩٦٦٠)	(٩٥)		(٠.٩٤٥٨)	(٨٧.٥)	
١٠٥٦٤٣٤	٠.٩٨٦٨	٩٢.٥	٨٩٧٨٢٦	٠.٩٨١٨	٨٧.٥	٤ - ٠
٨٨٥٩٧٤	٠.٩٩٥٥	٩٢.٥	٧٤٤٠١٩	٠.٩٩٤٠	٨٧.٥	٩ - ٥
٧٤٠٦٧١	٠.٩٩٤٩	٩٢.٥	٦٠١٩٢٠	٠.٩٩٣٣	٨٧.٥	١٤-١٠
٥٩٨٨٥٠	٠.٩٨٦٥	٨٠	٤٩٩٢٩٠			١٩-١٥
٤٩٢٥٥٠						٢٤-٢٠

المصدر: راجع النص (الفصل الرابع)

جدول رقم (٢٢)

توزيع السكان السعوديين حسب الجنس وفئات الاعمار

خلال الفترة ١٩٧٥ - ٢٠٠٠ م

١٩٨٥/٧/١		١٩٨٠/٧/١		١٩٧٥/٧/١		فئات الاعمار
أناث	ذكور	أناث	ذكور	أناث	ذكور	
٧	٦	٥	٤	٣	٢	١
٦٢٠٣٨١	٦٤٤٤٤٥	٥٢٣٩٠٠	٥٤٣١٨٥	٤٥٥٤٦١	٤٧٢١٤٧	٤ - ٠
٥٠٦٥٥٨	٥٢٠٥٨٨	٤٣٤٣٧٣	٤٤٥٩٤٢	٣٩٣٧٢٠	٤٠٦٣٩٠	٩ - ٥
٤٢٩٣٧٧	٤٣٩٩٦٧	٣٨٨٣٢٦	٤٠٠٠٩٠	٣٢٤٠٧٦	٣٣٤٠٥٥	١٤-١٠
٣٨٣٥١٠	٣٩٤٤٠٩	٣١٩٣٤٤	٣٢٨٦٤٣	٢٥٨٦٥٩	٢٦٣٠٣٥	١٩-١٥
٣١٢٢٥٥	٣٢٠١٣١	٢٥٢٥٨٠	٢٥٥٩٠٦	٢١١٥٩١	٢٠٩١١٣	٢٤-٢٠
٢٤٥٨٨٧	٢٤٧٩٢٢	٢٠٥٦٤٥	٢٠٢٢٩٥	١٧١٧٦٣	١٦٧٠٢٧	٢٩-٢٥
١٩٩٨٤٦	١٩٥٦٨٠	١٦٦٦١٠	١٦١٢٩٧	١٤٨٤٧٧	١٤٣٣٥٤	٣٤-٣٠
١٦١٦١١	١٥٥٥٥٥	١٤٣٧٥٥	١٣٧٩٩٢	١٣٩٩٣٧	١٣١٥١٧	٣٩-٣٥
١٣٨٩٩٧	١٣٢١٩٦	١٣٥٠٣٩	١٢٥٧٣٠	١٢٤٣٩٩	١١٧٠٥٠	٤٤-٤٠
١٢٩٧١٨	١١٩٠٢٨	١١٩٢٤٨	١١٠٥٣٠	١٠٣٧٠٦	٩٨٦٣٧	٤٩-٤٥
١١٣٢٠٢	١٠٢٧٢٦	٩٨٢١٩	٩١٤٠٦	٩٠٢٨٣	٨٢٨٥٦	٥٤-٥٠
٩٠٨٧٣	٨١٩٤٦	٨٣٢٥٨	٧٣٩٩٠	٧٥٥١٤	٦٨٣٨٩	٥٩-٥٥
٧٤٥٠٨	٦٣٥٣٥	٦٧٣٠٥	٥٨٤٥٢	٦٤٨٩٥	٥٦٥٥٣	٦٤-٦٠
٥٦١٨٦	٤٦٣١٧	٥٣٨٦٢	٤٤٥٢٩	٤٠١١١	٣١٥٦٥	٦٩-٦٥
٣٩٣١٤	٣٠٣٦٩	٢٨٦٥٩	٢١٠٢٢	٣٢٥٦٨	٢٣٦٧٤	٧٤-٧٠
١٧٢٧٨	١١٦٩٠	١٩٠٦٢	١٢٧٥٠	٢٨٩٩٠	١٨٤١٤	٧٩-٧٥
١٠٢٤٢	٥٩٠٢	١٣١٨١	٧٢٧٣	١٢٩١٢	٦٥٧٦	+ ٨٠
٣٥٢٩٧٤٣	٣٥١٢٤٠٦	٣٠٥٢٣٦٦	٣٠٢١٠٣٢	٢٦٧٧٠٦٢	٢٦٣٠٣٥٢	مجموع الحقل
٧٠٤٢١٤٩	٦٠٧٣٣٩٨	٥٣٠٧٤١٤				مجموع السكان

المصادر: - الحقلين ٢ و ٣ الجدول ١١
- الحقلين ٤ و ٦ الجدولين ١٨ و ٢٠
- الحقلين ٥ و ٧ الجدولين ١٩ و ٢١

تابع جدول رقم (٢٢)
توزيع السكان السعوديين حسب الجنس وفئات الاعمار
خلال الفترة ١٩٧٥ - ٢٠٠٠ م

٢٠٠٠/٧/١		١٩٩٥/٧/١		١٩٩٠/٧/١		فئات الاعمار
أناث	ذكور	أناث	ذكور	أناث	ذكور	
١٤	١٣	١٢	١١	١٠	٩	٨
١٠٥٦٤٣٤	١١١٠٦٢٤	٨٩٧٨٢٦	٩٤٠٨٤٨	٧٥٧٨١٢	٧٩١٢٦٩	٤ - ٠
٨٨٥٩٧٤	٩٢٦٠٧٦	٧٤٤٠١٩	٧٧٤٨١٠	٦٠٥٥٥٣	٦٢٥٦٢٧	٩ - ٥
٧٤٠٦٧١	٧٦٩٤٦٤	٦٠١٩٢٠	٦٢٠٤٣٤	٥٠٢٦٥٨	٥١٥٤٣٤	١٤-١٠
٥٩٨٨٥٠	٦١٥٥٣٣	٤٩٩٢٩٠	٥١٠٦٤١	٤٢١١٧٦	٤٣٥٢١٥	١٩-١٥
٤٩٢٥٥٠	٥٠١٦٥٣	٤١٤٣٥٣	٤٢٦٤٢٤	٣٧٦١٨٥	٣٨٥٤١٧	٢٤-٢٠
٤٠٧٦٨٢	٤١٧٤٢٦	٣٦٨٩٢٥	٣٧٦٠٩٠	٣٠٥١٠٤	٣١١٣٢٧	٢٩-٢٥
٣٦٢٥٠٦	٣٦٧٨٥٣	٢٩٨٧٥٨	٣٠٣٤٨٢	٢٣٩٨٨٧	٢٤٠٧٨٢	٣٤-٣٠
٢٩٣١١١	٢٩٦١٩٨	٢٣٤٥٣٧	٢٣٤١٦٠	١٩٤٦٣٠	١٨٩٥٣٦	٣٩-٣٥
٢٢٩٤٤٨	٢٢٧٣٩٣	١٨٩٧٤٤	١٨٣٣٠٠	١٥٦٩٢٥	١٤٩٧٦٩	٤٤-٤٠
١٨٤٥٦٤	١٧٦٢٨٠	١٥٢٠٧٦	١٤٣٤٠٣	١٣٤١٣٢	١٢٥٨٩١	٤٩-٤٥
١٤٦٤٦٤	١٣٥٧٨٩	١٢٨٦١٩	١١٨٥٧٦	١٢٣٧٩٠	١١١٣٩٩	٥٤-٥٠
١٢١٣٢٦	١٠٨٩٦٠	١١٦٠٧٨	١٠١٦٠٧	١٠٥٤٨٢	٩٢٩١٦	٥٩-٥٥
١٠٦٥٠١	٨٩٨٩١	٩٦٠٣١	٨١٤٥٩	٨٢٠٥٨	٧١١١٢	٦٤-٦٠
٨٣٠٩٥	٦٧١٥٥	٧٠٢٣٣	٥٧٨٩٣	٦٣٠٢٦	٥١٠٦٣	٦٩-٦٥
٥٤١٥٠	٤١٩٤٩	٤٧٧٦١	٣٦٣٣٦	٤١٨١٩	٣٢٢٩٢	٧٤-٧٠
٣١٠٩٧	٢١٩٩٨	٢٦٥٨٩	١٩٠٣٩	٢٤٣٦٣	١٧٤٠٧	٧٩-٧٥
١٥٩٦١	١٠١٤٩	١٣٤٢١	٨٤٧٨	٩٦٩٨	٥٧٦٣	+ ٨٠
٥٨١٠٣٨٤	٥٨٨٤٣٩١	٤٩٠٠١٨٠	٤٩٣٦٩٨٠	٤١٤٤٢٩٨	٤١٥٢٢١٩	مجموع الحقل
١١٦٩٤٧٧٥	٩٨٣٧١٦٠			٨٢٩٦٥١٧		مجموع السكان

المصادر: - الحقول ٩ ، ١١ ، ١٣ الجدولين ١٨ و ٢٠
- الحقول ١٠ ، ١٢ ، ١٤ الجدولين ١٩ و ٢١

ثالثا - قائمة المراجع

- الامم المتحدة - اللجنة الاقتصادية لغربي آسيا ، ١٩٧٨ . الاطار السكاني :
جمع البيانات - التحليل الديموغرافي - السكان والتنمية
(بيروت ، ١٩٧٨ م) .
- بيركس - ج . س . وسينكلير ك . ا . ١٩٧٨ . السكان والهجرة الدولية في الدول العربية -
المعطيات الأساسية . مكتب العمل الدولي ترجمة اللجنة
الاقتصادية لغربي اسيا (بيروت ، ١٩٨٠) .
- السعودية - ١٩٧٨ م . وزارة المالية والاقتصاد الوطني ، مصلحة الاحصاءات
العامة . المؤشر الاحصائي ، العدد الثالث ١٣٩٨-١٩٧٨ م
(الرياض ، ١٩٧٨ م) .
- الشامخ احمد عبدالرحمن - ١٩٧٩ . توطين البدو في المملكة العربية السعودية " الهجر "
ترجمة عبدالاله ابو عياش . (الكويت ، الجمعية الجغرافية
الكويتية ، اذار ١٩٧٩ م) .
- صندوق الامم المتحدة للنشاطات السكانية ، ١٩٧٩ . العالم العربي والسكان .
(New York, UNFPA, 1979)
- عبدالباقي زيدان - ١٩٨٠ ، من جامعة الامام محمد بن سعود .
زيادة الذكور على الاناث في المملكة ودلالات الاحصاءات
السكانية (الرياض ، ١٤٠٠ / ٤ / ٢٥) .
- نطفجي ، محمد عبدالحميد - ١٩٧٨ . الاحصاء (قسنطينة ، معهد العلوم الاقتصادية ١٩٧٨) .
- نطفجي ، محمد عبدالحميد - ١٩٧٩ م . التحليل الديموغرافي (قسنطينة ، معهد العلوم
الاقتصادية ، ١٩٧٩ م) .

- نطفجي ، محمد عبدالحميد - ١٩٨٠ . التوازن النوعي للسكان (الرياض ، مركز البحوث
بكلية العلوم الإدارية - جامعة الرياض ، جمادى الثانية
١٤٠٠هـ .

- نطفجي ، محمد عبدالحميد - ١٩٨١ . العوامل المؤثرة في نمو السكان (الرياض ، معهد
الإدارة العامة ، مارس ١٩٨١م) .

REFERENCES

- Coale, A.J. and Hoover, E.M., 1958. Population Growth and Economic Development in Low - Income Countries. A Case Study of India's Prospects. (New Jersey, Princeton University Press, 1958).
- Filahi, M., n.d., The Sedenterisation of Nomadic Populations. (Saudi Arabia, n.d.).
- Hamza, F., 1933. The Heart of Arabia (London, 1933).
- Hoagland, J., 1975. Saudis push 100 Billion Development Plan. Washington Post (Washington, April 13th. 1975).
- Japan Cooperation Centre, 1976. Analysis of Demand and Supply of Manpower in the Arabian Gulf Countries (Tokyo, Japan Cooperation Centre for the Middle East, August, 1976).
- Nations Unies, 1956. Méthodes de projections démographiques par sexe et par âge. Serie A/25, Manuel I II (New York, N.U., 1956).
- Nations Unies, 1969; Méthodes permettant d'estimer les mesures démographiques fondamentales à partir de données incomplètes. Serie A/42, Manuel IV (New York, N.U., 1969).
- Nations Unies, 1978; Annuaire démographique 1977 (New York, N.U., 1978).
- Pressat, R., 1973; L'Analyse Démographique: Concepts-Méthodes -Résultats. (Paris, PUF, 1973).
- Saudi Arabia, 1963; Central Statistical Department, Census of Population, Buildings and Establishments 1962/63 (Riyadh, 1963).
- Saudi Arabia, 1976; Ministry of Education, Centre for Statistical Data and Educational Documentation, Statistics Section, Education Statistics in the Kingdom of Saudi Arabia, 1974-1975 (Riyadh, 1976).

- Saudi Arabia, 1977; Ministry of Finance and National Economy, Central Dept. of Statistics; Population Census 1974, Vols. I-XIV (Dammam, 1977).
- Saudi Arabia, n.d.; Ministry of Finance and National Economy, Central Dept. of Statistics. Labor Force Statistics in Saudi Arabia 1397 A.H. 1977 A.D. (Jeddah, n.d.).
- Saudi Arabia, 1978-a. Ministry of Education, Centre for Statistical Data and Educational Documentation, Statistics Section, Education Statistics in the Kingdom of Saudi Arabia 1976/77 (Riyadh, 1978).
- Saudi Arabia, 1978-b. Ministry of Finance and National Economy, Central Department of Statistics. Statistical Yearbook 1977 (Riyadh, 1978).
- United Nations, 1967; Population and Vital Statistics Report, Statistical Paper. Series A (New York, April 1967).
- UNECWA, 1978. Demographic and Related Socio - Economic Data Sheets of Countries of the Economic Commission for Western Asia, No. 2 (Beirut, January 1978).
- UNECWA, 1980-a. Statistical Abstract of the Region of the Economic Commission for Western Asia 1968-1977, Third Issue (Beirut, 1980).
- UNECWA, 1980-b. The Population Situation in the ECWA Region, Kuwait (Beirut, 1980).
- UNECWA, 1980-c. The Population Situation in the ECWA Region, Syrian Arab Republic (Beirut, 1980).
- UNFPA, 1980; Population Facts at Hand (New York, UNFPA, 1980).
- United States Bureau of Census, Department of Commerce, n.d. Summary of Census Data (Washington, n.d.).

رابعاً - قائمة الكشوف

الصفحة

- | | | |
|----|----|---|
| ١٨ | ٠١ | حساب اعداد المواليد في الفترتين ١٩٦٩/١٩٦٤ و ١٩٦٩/١٩٧٤ م
بطريقة البقاء المنعكس . |
| ١٩ | ٠٢ | حساب اعداد النساء في فئات الاعمار ١٥ - ١٩ حتى ٤٠ - ٤٤
في الاعوام ١٩٦٩ و ١٩٦٤ م بطريقة البقاء المنعكس . |
| ٢٠ | ٠٣ | معدلات المواليد النوعية العمرية المرجحة للفترتين ٦٤/٦٩ و
٧٤/٦٩ |
| ٤٦ | ٠٤ | حساب اعداد المواليد خلال الفترة ١٩٧٥ - ٢٠٠٠ م |
| ٤٧ | ٠٥ | حساب اعداد السكان في فئة العمر (٠ - ٤) |

خامسا - لائحة الاشكال

الصفحة

- | | | |
|----|----|--|
| ١٦ | ٠١ | هرم الاعداد للسكان السعوديين بتاريخ ١٥/٩/١٩٧٤م |
| ٢٤ | ٠٢ | اعداد الذكور في آحاد السنوات |
| ٢٧ | ٠٣ | اعداد الاناث في آحاد السنوات |

الفهرس

<u>الصفحة</u>		<u>المقدمه</u>
١		
٣		<u>مخطط البحث</u>
٩ - ٥	التقديرات السابقة لسكان المملكة العربية السعودية :	<u>الفصل الاول</u>
٦	موجز تاريخي	اولا
٧	تعداد السكان لعام ١٩٧٤م	ثانيا
٩	بحث القوة العاملة بالعينة لعام ١٩٧٧م	ثالثا
٣١ - ١٠	تقديرات الاساس :	<u>الفصل الثاني</u>
١١	تقدير عدد السكان السعوديين في ١٥/٩/١٩٧٤م	اولا
١٤	تقدير توزيع السكان السعوديين حسب الجنس وفئات الاعمار في ١٥/٩/١٩٧٤م	ثانيا
١٧	تقدير معدل المواليد النوعي العمري المرجح	ثالثا
٢١	تقدير معدل المواليد الخام	رابعا
٢٣	تقدير اعداد السكان السعوديين في فئات الاعمار : (١ -) و (١ - ٤) .	خامسا
٢٩	تقدير معدل الوفيات الخام .	سادسا
٣٠	تقدير معدل الزيادة الطبيعية	سابعا
٣١	تقدير توزيع السكان السعوديين حسب الجنس وفئات الاعمار في منتصف عام ١٩٧٥م	ثامنا
٣٩ - ٣٢	جدول حياه للسكان السعوديين :	<u>الفصل الثالث</u>
٣٣	تعريف	اولا
٣٥	تقدير نسب البقاء حسب فئات الاعمار :	ثانيا
	أ) للذكور .	
	ب) للإناث .	
٣٨	تقدير الاجل المرتقب حسب فئات الاعمار	ثالثا
	أ) للذكور .	
	ب) للإناث .	

الصفحة

٤٨ - ٤٠	اسقاط السكان السعوديين حسب الجنس والعمر	:	<u>الفصل الرابع</u>
٤١	تقدير مستويات الوفاة خلال الفترة ١٩٧٥-٢٠٠٠	-	اولا
٤٢	تقدير مستويات الخصوبة خلال الفترة ١٩٧٥ - ٢٠٠٠	-	ثانيا
	تقدير اعداد السكان السعوديين خلال الفترة من	-	ثالثا
٤٤	١٩٧٥ - ٢٠٠٠ والمولودين قبل عام ١٩٧٥ م	-	رابعا
	تقدير اعداد السكان السعوديين خلال الفترة من	-	
٤٥	١٩٧٥ - ٢٠٠٠ والمولودين بعد عام ١٩٧٥ م	-	خامسا
٦٨	تقدير توزيع السكان السعوديين حسب الجنس وفئات الاعمار خلال الفترة ٧٥ - ٢٠٠٠	-	
٨٠ - ٤٩		:	<u>الملاحق</u>
٥٠	الملاحظات	-	اولا
٥١	الجداول	-	ثانيا
٧٥	قائمة المراجع	-	ثالثا
٧٩	قائمة الكشوف	-	رابعا
٨٠	قائمة الاشكال	-	خامسا
٨١		:	<u>الفهرس</u>

قواعد نشر البحوث

في

مركز البحوث

بكلية العلوم الادارية

(١) يجب على الباحث (فريق البحث) ان يتقدم بمشروع البحث موضحا به مايلي :

- (أ) عنوان البحث .
(ب) أهداف البحث .
(ج) الجدوى المتوقعه من البحث (د) طريقة اعداد البحث .
(هـ) مصادر البيانات المتوقع اللجوء (و) البرنامج الزمني للتنفيذ .
(ز) الخدمات المطلوب من المركز تأمينها .
اليها واستخدامها .

(٢) يعرض مشروع البحث على مجلس الادارة في اقرب فرصة لابداء الرأى فيه بالموافقة او الرفض او التعديل .

(٣) يخضع البحث في كتابته لقواعد النشر العلمي المأخوذ بها في جامعة الرياض ويجب الاتقل عدد صفحات البحث عن ٤٠ صفحة .

(٤) يخضع البحث للتحكيم السرى بواسطة لجنة من ثلاثة اعضاء من ذوى الاختصاص يختارهم المجلس على ان يكون بعضهم من خارج الكلية .

(٥) على ضوء التقارير الواردة من المحكمين يقرر مجلس ادارة المركز مايلي :

- (أ) نشر البحث او عدم نشره .
(ب) عدد النسخ المطلوب طبعها من البحث في حالة اقرار نشره .

(٦) بعد الحصول على موافقة مجلس الادارة يجوز للباحث (فريق البحث) اعادة نشر البحث في مكان آخر بعد مضي سنة من تاريخ موافقة المجلس على نشره مع ضرورة الاشارة الى أن البحث سبق نشره عن طريق المركز .

مخطط البحث

**Research Center
College of Admin. Sciences
King Saud University.**

7

**PROJECTION OF SAUDI POPULATION BY
SEX AND AGE**

1975 - 2000

By

**Dr. Mohamad Abdul Hamid Nutfaji
Department of Mathematics and Financial Sciences**



Kingdom of Saudi Arabia

King Saud University

College of Administrative Sciences

Research Center



Projection of Saudi Population By Sex and Age 1975 - 2000 A.D.

By

Dr. Mohammad Abdul Hamid Nutfaji
Department of Mathematics and Financial Sciences
College of Administrative Sciences

Riyadh
1981 A.D.